

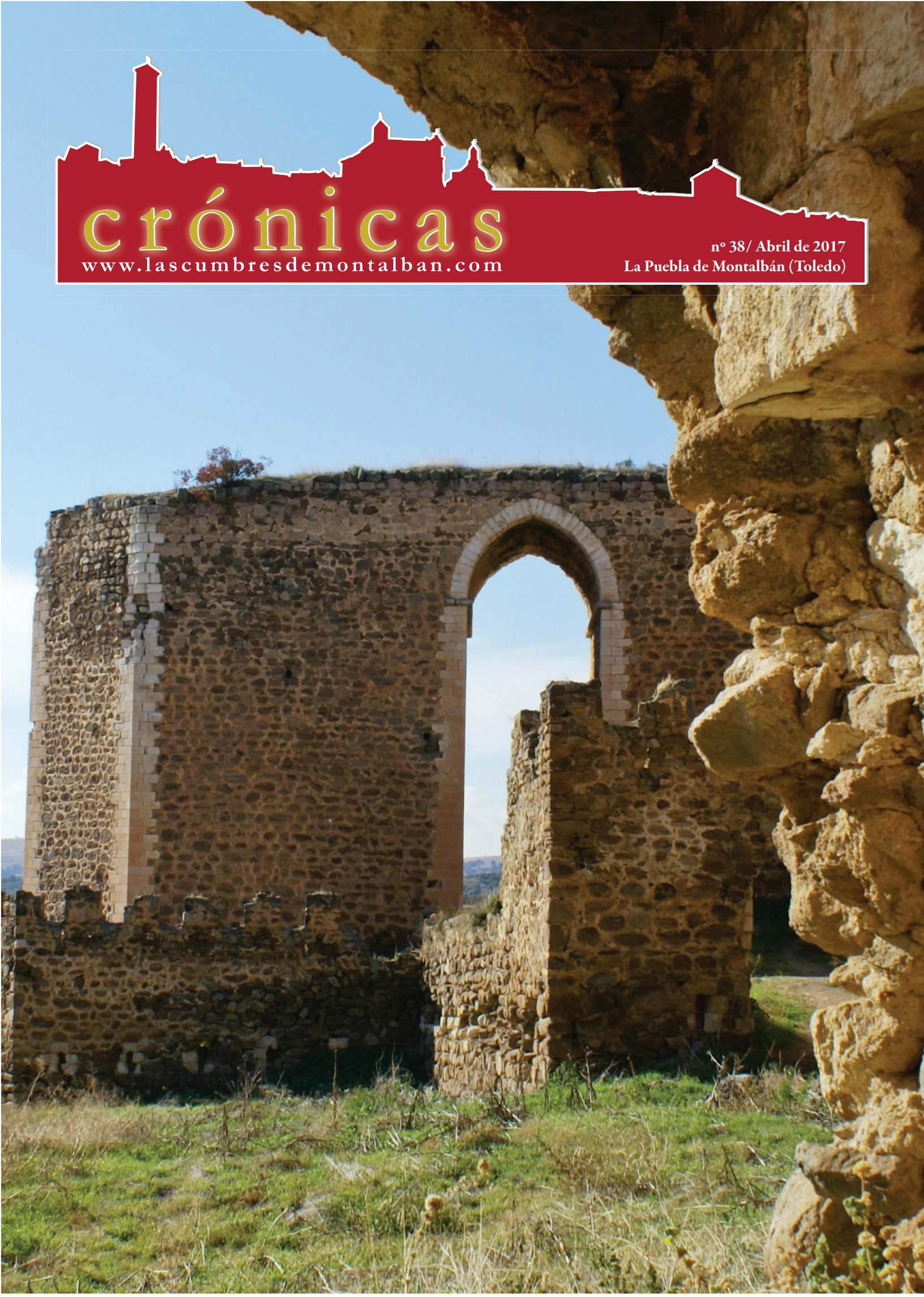


crónicas

www.lascumbresdemontalban.com

nº 38/ Abril de 2017

La Puebla de Montalbán (Toledo)





Fieles a nuestra cita con los avispados lectores, aparece nuevamente nuestra revista. En esta ocasión es el número 38 ya, aunque parece que fue ayer cuando iniciábamos nuestra andadura. Como conocen sobradamente nuestros amigos, presentamos artículos muy variados para satisfacer la curiosidad de todos. En esta ocasión, ofrecemos el peculiar costumbrismo con la historia de un “gazpacho”; recorreremos las costumbres con la enorme relación de apodos populares o recordaremos la presencia de algunos poetas locales junto con el recuerdo de los dueños del abandonado castillo de Montalbán.

Traemos a colación a Francisco Hernández en nuestra intención de redimir su obra y figura y hacemos un guiño a la naturaleza hablando de almendros o cernícalos. En fin un compendio rico y variado de artículos que se ven completados con la aportación sobre la mitología de Hércules, la pequeña historia de la hermandad pueblana de San José y la importancia del sueño en nuestras vidas. No podía faltar la sección de cultura donde tratamos de reflejar las actividades más destacadas que tienen lugar en La Puebla de Montalbán.

Siendo todo esto importante, como siempre, sin embargo también incidimos en alguna idea en particular. En este caso, aprovechando la iniciativa municipal de recuperar el tradicional caño grande de la localidad, re-

iteramos el objetivo, que debía ser de todos, de conservar nuestro patrimonio cultural en cualesquier aspecto. Ahora corresponde reconocer la importancia que tuvieron esos caños públicos que, repartidos por la población, servían para calmar la sed de personas y animales además de poder acarrear sus aguas para las necesidades caseras de limpieza e higiene. Simbolizaron, en tiempos pasados, el avance y la mejora de las condiciones higiénico-sanitarias de la localidad por lo que es justo reconocerles su trascendencia en la historia y recuperar su esencia para evocación de generaciones presentes y futuras.

Resulta obligado finalizar con el reconocimiento a todos cuantos nos apoyan de una u otra manera de tal forma que continuamos editando esta singular publicación que va descubriendo las características más señaladas de usos, costumbres y tradiciones de La Puebla, adornándola con aportaciones generales que suscitan el interés de los lectores.

Apenas terminamos esta, cuando ya escudriñamos el horizonte para diseñar el próximo número. Es nuestro objetivo e ilusión a los que nos gustaría sumar a todos aquellos que sientan las ganas de aportar alguno de sus muchos conocimientos para que con los de nuestros colaboradores contribuyan a realzar más la publicación.

SUMARIO

Portada. Castillo de Montalbán (Foto: Fernando Melara)

2/ Editorial. (Foto: Fernando Melara)

3/ Sumario. (Foto: Rodolfo de los Reyes Ruiz)

4/ FRANCISCO HERNÁNDEZ: EL VIAJE A NUEVA ESPAÑA.

Por Cesáreo Morón Pinel.

8/ HÉRCULES Y ESPAÑA.

Por Jesús María Ruiz Ayúcar.

11/ BREVE APUNTE HISTÓRICO SOBRE LA
HDAD. DE SAN JOSÉ DE LA PUEBLA DE MONTALBÁN.

Por Rodolfo de los Reyes Ruiz.

17/ SEMBLANZA DE DOS POETAS.

Por Benjamín de Castro Herrero.

21/ CRÓNICAS CULTURAL.

Por Rodolfo de los Reyes Ruiz.

23/ LOS DUEÑOS DEL CASTILLO DE MONTALBÁN.

Por Óscar Luengo Soria.

27/ ASOC. CULTURAL SEMILLAS DEL ARTE.

Por Dolores González Lázaro.

29/ MOTES EN LA PUEBLA DE MONTALBÁN

Por Pedro Velasco Ramos.

36/ HISTORIA DE UN GAZPACHO.

Por Jesús Pulido Ruiz.

40/ QUÉ ES UN SUEÑO. FASES DEL SUEÑO.

Por Francisco Javier García Rafael de la Cruz

43/ EL ALMENDRO.

Por Alberto Morón Díaz y Rafael Morón Villaluenga.

46/ EL CERNÍCALO PRIMILLA.

Por José Carlos Oliveros Calvo.



¿Quieres anunciarte en
nuestra revista?

Pide información a nuestro consejo de redacción
o mándanos un e-mail:
lascumbresdemontalban@gmail.com

crónicas
www.lascumbresdemontalban.com

Cooperativa Ntra. Sra. de la Soledad
ACEITE DE OLIVA VIRGEN

ACEITE DE OLIVA
OBTENIDO DIRECTAMENTE
DE ACEITUNAS Y SOLO MEDIANTE
PROCEDIMIENTOS MECÁNICOS

CI. Cumbres, 1 Teléf. y Fax: 925 750 755 LA PUEBLA DE MONTALBÁN (Toledo)

CRÓNICAS. Revista cuatrimestral de carácter cultural de La Puebla de Montalbán. Revista gratuita realizada por la *Asociación Cultural "Las Cumbres de Montalbán"*.

Coordinador: Rodolfo de los Reyes Ruiz. Consejo de redacción: Rafael Morón Villaluenga, Benjamín de Castro, José Benitez Martín de Eugenio, Cesáreo Morón, Pedro Velasco, Doroteo Palomo y Dolores González.

web: www.lascumbresdemontalban.com

e-mail: lascumbresdemontalban@gmail.com

Diseño e Impresión: Gráficas La Puebla - 925 745 074

Depósito Legal: TO-538-2007

FRANCISCO HERNÁNDEZ: EL VIAJE A NUEVA ESPAÑA

Por Cesáreo Morón Pinel.

Francisco Hernández, Protomédico e Historiador del Rey de España, Don Felipe II, en las Indias Occidentales, Islas y Tierra Firme del Mar Océano parte del puerto de Sevilla en septiembre de 1570 y embarca de regreso, en Veracruz, en febrero de 1577. Siete años de estudio, lucha, trabajo y continua admiración de la naturaleza.

Francisco Hernández (La Puebla de Montalbán 1515?-Madrid 1587) fue enviado por Felipe II a Nueva España durante siete años para que realizara el estudio de los recursos medicinales que pudieran existir en las colonias. El resultado fue un estudio esencial para la ciencia española.

La relación del Monarca con el Dr. Francisco Hernández es de plena confianza así lo demuestra en los párrafos del nombramiento, dónde dice: *"...a vos el Dr. Francisco Hernández, nuestro médico, ir a hacer la historia de las cosas naturales de nuestras Indias por la noticia y experiencia que de cosas semejantes tenéis, porque acatando vuestras letras y suficiencia y lo que nos habéis servido y esperamos que nos serviréis en esto que así vais a entender por nuestro mandato..."* *"es nuestra merced y voluntad y tenemos por bien de os elegir y nombrar y proveer por nuestro protomédico general... y que como tal nuestro protomédico general uséis de dicho oficio en los casos y cosas a él anexas y concernientes, según y como lo han de uso y de costumbre y pueden usar en estos nuestros dichos reinos los nuestros protomédicos que en ellos tenemos proveídos, y guardado en todo la instrucción que para ello os mandamos dar..."* *"Mandamos que hayáis y llevéis de salario en cada unos de dichos años que ansí os detuviéredes en ir y venir y estar, dos mil ducados..."* *"mandamos a los nuestros visorreyes, presidentes e oidores de nuestras audiencias reales de las dichas nuestras Indias, islas y tierras firmes del Mar Océano y a todos los concejos, las ciudades, villas y lugares dellos, que vos reciban y tengan por tal nuestro protomédico...y vos guarden y hagan guardar todas las honras, gracias, mercedes, franquezas, libertades, preeminencias, prerrogativas e inmunidades que por razón del dicho oficio vos deben ser guardadas"*. (Aunque el nombramiento, al principio, fue para cinco años, posteriormente, fue ampliado hasta su regreso). No cabe la menor duda de que en el viaje y en los que forman la expedición están puestas grandes esperanzas de obtener réditos científicos por parte de la Corona.

¿CUÁL SERÍA LA ACTITUD DEL DR. FRANCISCO HERNÁNDEZ EN LOS MOMENTOS DE ENCARAR EL PROYECTO? Sin duda colmaba su espíritu inquieto, audaz, activo y siempre atento a cualquier descubrimiento científico. Sin olvidar lo que de aventura, fama y prestigio podría suponer el acontecimiento de embarcarse para las Indias en aquella época y cumplir tan alta misión confiada. Creo que no restaría un ápice de entusiasmo los cincuenta y cinco años, más o menos, que podría tener en aquel momento.



En febrero de 1571, Hernández desembarcó en Veracruz. Había pasado más de un año desde que Felipe II le encargara la misión científica en Nueva España y Perú, 11 de enero de 1570 fue la fecha del nombramiento, llevaba seis meses navegando desde que inició la travesía en el Puerto de Sevilla y durante el viaje ensaya lo que podría llegar a ser sus estudios en la Nueva España. Los libros, hoy perdidos, de las Canarias, Haití y Cuba son ejemplo de ello. No cabe duda de que su inquietud científica su concienciación ante la labor encomendada y, sin duda alguna, la impresión recibida ante la contemplación de la naturaleza americana, en Francisco Hernández con mayor motivo dado sus grandes conocimientos de la naturaleza ya puestos de relieve en la traducción y comentarios a la obra de Plinio, le hacen explorar y estudiar, acompañado de su hijo Juan y del geógrafo Francisco Domínguez, las islas del Caribe donde arriba la expedición.

Su estancia en Veracruz es breve e inmediatamente se dirige a México donde Hernández presenta su título de protomédico ante la Audiencia el día primero de marzo de 1571, cumpliendo lo ordenado por el monarca que le dice: *"antes y primero que comencéis a usar dicho oficio habéis de presentar esta instrucción ante el presidente y oidores de dicha Audiencia"*. Las autoridades de México reconocieron el título, y así lo asienta el escribano: *"La obedecieron en forma, y en cuanto al cumplimiento dijeron que mandaban y mandaron que dicho doctor Francisco Hernández use el oficio de protomédico de que su majestad le hace merced, conforme a la dicha real provisión y a la instrucción de que en ella se hace mención, y así lo mandaron asentar por auto y lo señalaron con las rúbricas de sus firmas"*.

El doctor Francisco Hernández comienza su trabajo en desprovisto de dificultades y sobre todo adaptándose no sólo a las nuevas autoridades sino a convivir con nuevos servidores, de una raza distinta y de una psicología diferente y así escribe al rey: *"Yo entiendo en ello con la diligencia que*

debo y como lo pide un negocio de tanta dificultad y acometido de tantos y no acabado de ninguno..." Se trataba de trabajar intensamente para conocer el mayor número posible de plantas medicinales mientras permaneciera en tierras de la colonia. Así el doctor Hernández se dedicó a recorrer la casi totalidad de los territorios entonces controlados por el virreinato de Nueva España y cumpliendo la orden real... "Os habéis de informar donde quiera que llegáredes de todos los médicos, cirujanos, herbolarios e indios y de otras personas curiosas en esta facultad y que os pareciere podrán entender y saber algo, y tomar relación generalmente de ellos de todas las yerbas, árboles y plantas medicinales que hubiere en la provincia donde os halláredes" ... "No es nuestro propósito dar cuenta sólo de los medicamentos, sino de reunir la flora y componer la historia de las cosas naturales del Nuevo Mundo, poniendo ante los ojos de nuestros coterráneos, y principalmente de nuestro señor Felipe, todo lo que se produce en esta Nueva España", dice el doctor Francisco Hernández.

Estableciendo sedes, principalmente, en los distintos conventos de dominicos y franciscanos el doctor Francisco Hernández recorre los territorios de Nueva España recogiendo (plantas, animales y minerales), estudiando, experimentando y sobre todo preguntando a los "médicos nativos" los beneficios de los productos extraídos de las plantas, por "el preguntador" era conocido en aquellas tierras. La tarea fue ardua y difícil, pero el entusiasmo y la curiosidad científica del doctor Hernández fue capaz de superar todos los medios hostiles, y fueron muchos, los que se presentaron.

Su obra fue recogida, en principio, en 16 cuerpos de libros que fueron enviados a España en 1576. El general Diego Maldonado los llevó hasta Sevilla y Felipe II dio órdenes inmediatas a Sevilla para que las cajas se trasladaran al Consejo con la mayor brevedad, "...con muy buen recaudo y de manera que allá no se abran en manera alguna ni que en el camino se puedan desclavar".

Un año después embarca el protomédico y llega a Sevilla (1577) con más escritos y materiales varios, "...22 cuerpos de libros de más de los 16 que ha enviado", figura en el inventario que se hace en Sevilla. Junto a los escritos llegan de Nueva España varios envases con semillas y plantas, unas se siembran en Sevilla quedando a cargo del alcaide del Alcázar sevillano y otras viajan hasta Madrid en compañía del protomédico para ser mostradas y sembradas en Madrid.

Después de atravesar medio mundo y media España, Francisco Hernández, en los meses finales de 1577, se asienta en Madrid. La corte le acoge nuevamente, pero por diversas circunstancias, no con el entusiasmo que él pensaba, al mismo tiempo él ya no es el impetuoso médico que parte para América en busca de fortuna y fama. Los trabajos y calamidades pasadas y su quebrada salud merman su pasión, su ímpetu y aunque intenta por todos los medios que el rey Felipe II publique su obra, no lo logrará.

Lo brevemente expuesto en este artículo: nombramiento, viaje, exploración y recogida en Nueva España, viaje de vuelta y acogida en la corte después de su regreso y los avatares de su obra y su publicación serán objeto de otros tantos artículos.

Francisco Hernández no sólo fue un insigne médico y extraordinario investigador, uno de los más destacados del siglo XVI, sino que es una de las pocas mentes científicas de nuestro humanismo, verdadero hombre del Renacimiento, destacando su gran contribución a la investigación farmacológica.

Buscando ayuda para su reconocimiento por parte del Rey y apoyo para la publicación de sus trabajos escribe una carta a su amigo y protector Arias Montano. Epístola de 137 hexámetros en la que refleja todos los trabajos, anhelos, deseos, críticas... Francisco Hernández nos muestra en esta carta las fatigas pasadas, los amigos y enemigos que encuentra a su vuelta a la corte... Es una llamada angustiada y desesperada para poder publicar la obra que había conseguido reunir, dejando incluso parte de su vida en el camino.



Retrato de Arias Montano

"POEMA A ARIAS MONTANO, MUY DOCTO Y PRECLARO VARÓN", es el título de la carta en la que el doctor Francisco Hernández dirige a su amigo reclamando su ayuda para que sean publicados sus trabajos. Dicho poema figura en el tomo VI de las obras completas sobre Hernández publicadas por la Universidad Nacional de México en 1984. Se siente desamparado y recurre a su viejo amigo y protector, al hombre que en su juventud le ayudara, y que en estos momentos está lejos de la patria.

*Montano: no menosprecies a tu antiguo colega
llegado ya a playas de Jerez, quien por primera vez pudo
verte en tierra de Rómulo y conocerte hace tiempo*

En esta carta-poema, nos dice el doctor Germán Somolinos, el propio Hernández nos ha dado una relación de su viaje por la Nueva España, tan sentida y tan bella que bastaría copiarla para tener una imagen real de lo que fue esta exploración. Algunos fragmentos del poema bastan por sí solos para darnos idea de lo que fueron, en el aspecto que pudiéramos decir humano, los viajes exploratorios. De una manera sincera y sentida se lo cuenta a un amigo. Dicen así:

*Guiado por los altos luminares del cielo, corrimos
toda Nueva España, sus ríos y montes, ciudades y pueblos,*

*Y pues he dado cima a mi empresa tan bien como pude
a través de aventuras sin cuento por mares y tierras,*

*Callaré las penosas fatigas que por largos siete años sufriera
(ya en vejez, sin la sangre ardorosa de mis juventudes)
cruzando dos veces el piélago, peregrino por tierras ignotas,
en extraños climas, sin comer el pan que solía,
y abrevando la sed muchas veces en aguas impuras.
No diré los calores ardientes, los fríos intensos
contra los que no valen recursos de la humana industria;
las boscosas alturas, las selvas hostiles, los ríos,
lagunas y lagos y temibles pantanos inmensos.
No diré la pérfida confabulación de los indios,
Las perversas mentiras con que me burlaban incauto,
hablando con gran fingimiento, con mañas y astucias;
ni las muchas veces que confiado en falaces intérpretes
creí conocer de las plantas mentidas virtudes,
y apenas logré combatir sus nocivos efectos
con el arte médico y el favor insigne de Cristo;
ni el cuidado de que los pintores no diesen imágenes falsas
ni las moras de los poderosos que frustraban empresas e intentos.
¿Qué decir de las múltiples veces que puse en peligro mi vida
probando las yerbas dañosas por saber de su naturaleza?
¿Qué decir de las enfermedades que de tantos trabajos y penas
me vinieran y habrán de crecerse a través de todos mis días?
¿Para qué recordar los encuentros hostiles?
¿Para qué el horror de los monstruos que habitan los lagos
y tragan y alojan enteros a los hombres en su enorme vientre?
¿Y la sed, y el hambre, y los miles de insectos dañinos
que laceran la piel de incontables picaduras sangrientas?
¿A qué hablar de los guías ceñudos y del torpe rebaño de siervos?
¿A qué recordar la salvaje condición de los indios,
nada sinceros, reacios a revelar sus secretos?
Olvidado de tantos afanes quiero sólo decir lo que hicimos
con la gracia de Cristo y el favor especial de los Santos,
recorriendo las vastas regiones de la Nueva España.*



Monasterio Huaxtepec

Sigue el poema relatando la obra describiendo los libros y tratando otros aspectos. Algunos autores han comentado que de vuelta a la Corte pierde el favor real pero según el doctor Somolinos no es así y nos dice: "Hernández en esta época sufre las consecuencias de lo que pudiéramos llamar olvido o desinterés. Durante su ausencia han cambiado los intereses reales; han cambiado las personas que rodean al Rey, los amigos de Hernández, como Ovando y Montano, han muerto o están lejos. Se ha complicado el mecanismo de la corte y la obra que, cuando fue encargada al protomédico, era esperada con ilusión, al recibirla de manos de un hombre que había perdido brío y el vigor para defenderla, es vista con indiferencia.

De manera especial muestra en su poema dirigido a su amigo Arias Montano su dolor ante el encargo del rey al italiano Recchi del resumen de su obra, referido éste a los libros del primer envío y que se conservaban en la biblioteca de El Escorial y le lanza un grito desesperado, que le necesita:


E.S. NUESTRA SEÑORA DE LA PAZ
Hijos de Timoteo García Catalán

HITIGARCA, S.L.
C/. Santa Lucía, s/nº
Teléfono 925 75 07 58 - Fax: 925 751 056
45516 LA PUEBLA DE MONTALBAN (Toledo)

ferrum
cerrajeros s.l.

Cerrajería
Forja artesana
Carpintería de aluminio
Pvc
Puertas automáticas
Mosquiteras, toldos,
estores
Estructuras metálicas
Mamparas de baño
Puertas seccionadas

ENRIQUE R. DE LA CRUZ
Telf.: 680 821 256
Fax: 925 750 863
e-mail: cruz@ferrumsl.com / www.ferrumsl.com

Exposición: C/ Anastasio Oliva, 3 Bis LA PUEBLA DE MONTALBÁN (Toledo)
Taller: Ctra. Toledo - Talavera Km 27,6 - P.I. Alamedilla BURJÓN (Toledo)

 **NEUMÁTICOS MONTALBÁN**

Avda. de Toledo, 26
Tel.: 925 750 643 - Móvil: 637 748 614
45516 LA PUEBLA DE MONTALBÁN (Toledo)
neumaticosmontalban@gmail.com

*Porque hay muchos que a espaldas murmuran y arrojan ponzoña,
buscando, envidiosos, arruinar la obra que ni han conocido.*

*Qué bajeza, qué crimen del que ante las (obras) ya realizadas
se une el coro de los detractores, canalla insolente.*

*Ojalá que, airada, a tales indignos se trague la tierra,
y no miren los buenos salir de sus bocas más sierpes horribles,*

Los cerdos inmundos enloden las limpias fuentes.

Hernández sintió en lo más íntimo de su ser el nombramiento de Recchi que venía a sumarse a las muchas contrariedades que continuamente le acechaban y dice:

*¿Habrá quien pretenda que tantas y tan arduas cosas
puedan escribirse conforme al arbitrio de otros,
cuando tantos cuidados y búsquedas exigen
y no hay muchos que quieran sufrir tamaños desvelos?*

*¿Ni cómo podrá ser buen juez y censor perito
el que nada conoce de plantas, ni vio nuestros libros,
ni ha sabido de nuestros trabajos y fatigas duras?*

Y finalmente se despide de su amigo diciendo:

Tú entonces, preclarísimo varón, nuestros libros
lee del todo, y si de honor no te parecen indignos,
abrázalos como conceptos de un hermano querido,
y así apoyándome, estréchame a ti por años eternos.

Esta llamada angustiosa de Hernández cayó en el vacío. Arias Montano, su protector, el amigo y hombre de influencia cerca del rey, seguía fuera de España, empeñado en la monumental empresa de la Biblia políglota y el rey que podía haberle atendido se encontraba cada vez con más complicaciones en sus negocios de Estado, en este tiempo, en las intrigas y maquinaciones para hacerse nombrar rey de Portugal.

Con estos recuerdos de la vida y obra del doctor Francisco Hernández queremos señalar la gran importancia de nuestro paisano y mover nuestras conciencias para que, pasados quinientos años de su gesta, en La Puebla de Montalbán podamos hacer algo que nos ayude a perpetuar su memoria y poder transmitírselo a las nuevas generaciones.



*Enfermería
y Fachada
del Monasterio
de Guadalupe*



*Iglesia
y Claustro
del monasterio
de Tepoztlán*



Patio Central de la Universidad de Alcalá de Henares

HÉRCULES Y ESPAÑA

Por **Jesús María Ruiz-Ayúcar**.-De la RABACH de Toledo. De la Academia de Historia y Arte de Torrijos

Uno de los personajes más curiosos de la mitología griega es Hércules, ese personaje de fuerza descomunal que tuvo que realizar una serie de trabajos casi imposibles de realizar por la dificultad de los mismos.

A Hércules se le identifica con la fuerza, con el poder, pero lo que hay que destacar es que Hércules se le ha identificado y superado por el rey español Carlos V y posteriormente con Felipe II. Este hecho es lo que pretendo introducir en este artículo, destinado a equiparar a los dos monarcas españoles, dos seres reales, con el mitológico Hércules.

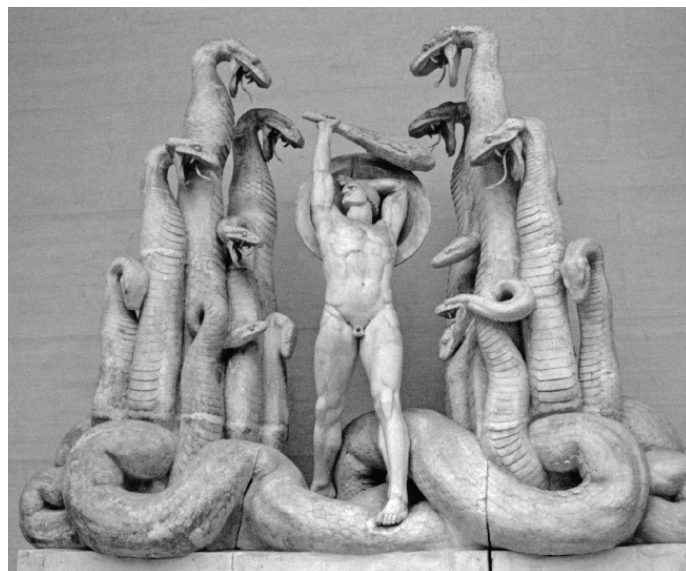
Así pues ¿qué tienen en común esos dos monarcas españoles con el mitológico Hércules? Incluso ¿qué tiene que ver Hércules con el escudo de España? A tratar de dar a conocer estas circunstancias, así como a describir a este personaje de la mitología griega, el cual ha llegado a ser el paradigma de la fortaleza colosal y formidable.

Según la mitología era hijo de Zeus, el cual era un libidinoso instintivo, persona que mantuvo relaciones sexuales con numerosas diosas y mujeres mortales, incluso con hombres. La madre de Hércules era Alcmena, que no era diosa sino persona mortal. Como era su costumbre para conquistar a quien deseaba, se transformaba en toro, en cisne, en lluvia de oro, en nube o en sátiro; incluso se transformó en águila y secuestró a Ganímedes, que era un príncipe de Troya, con quien mantuvo relaciones homosexuales. Como se ve tenía una fortaleza sexual incomparable.

Zeus quiso hacer inmortal a Hércules por lo que ordenó que se le amamantara con la leche de Hera mientras ella dormía, pero no pudo ser porque ella se despertó y arrojó al niño de su lado, lanzando entonces desde su pecho un chorro de leche al cielo, formando lo que se conoce por la Vía Láctea.

Se dice que siendo aún niño mató a dos serpientes que Hera le había enviado para que le matasen. Igualmente se cuenta que con 18 años mató a un león. Cuando se casó tuvo varios hijos a los cuales mató en un arranque de cólera. Para reparar estas acciones se le ordenó realizar una serie de trabajos a cual más complicado, pero todos los realizó con éxito aunque con muchas dificultades; Son los famosos doce trabajos de Hércules:

- 1) Apoderarse de la piel del león de Nemea.
- 2) Matar a la hidra de Lerna.
- 3) Hacerse con el jabalí de Erimanto.
- 4) Aniquilar a los pájaros de la laguna Estinfalia.
- 5) Limpiar los establos de Augias.
- 6) Apoderarse del toro de Creta.
- 7) Dominar a las yeguas de Diómedes
- 8) Apoderarse del cinturón de Hipólita, la reina de las amazonas
- 9) Apoderarse de los toros rojos de Gerión
- 10) Conseguir las manzanas de oro del jardín de las Hespérides.
- 11) Matar al gigante Anteo.
- 12) Vencer al perro Cerbero solamente con su fuerza.



Rudolph Tegner, hércules y la hidra de lerna

Así como la mitología griega es un compendio de hechos fabulosos para dar a conocer el origen de Grecia, sus dioses y sus héroes, y de esa manera quedara constancia de los fundadores, de los hechos gloriosos, de sus dioses y personajes más importantes, lo mismo o parecido sucede con los monarcas Carlos I y Felipe II, especialmente el primero, que consiguió ser el dueño de gran parte de Europa, territorio que aumentó cuando se amplió con el Nuevo Mundo.

**DULCES
SAGRARIO**

Callejón de Bodegones, 3
LA PUEBLA DE MONTALBÁN

Jaral DROGUERIA
PERFUMERIA
COSMETICA

Plaza de la Cruz, 4
Teléf.: 925 745 816
45516 La Puebla de Montalbán
(Toledo)

ROGAUTO MULTIMARCAS
VENTA DE TODA MARCA DE VEHÍCULOS DE OCASIÓN

ROGAUTO S.L.

Avda. de Madrid, 52
LA PUEBLA DE MONTALBÁN
45516 - Toledo

TALLER:
Julio Rodríguez
Teléf. 925 745 566

Y fue su hijo, Felipe II, quien extendió de manera prodigiosa sus dominios con nuevas islas y continentes, como consecuencia de los nuevos descubrimientos y conquistas llevados a cabo. Ya se sabe el dicho de que *“en sus territorios no se ponía el sol”*.

En aquella época a Carlos I se le dio la categoría que se había dado a los emperadores de Roma, coronándole como se hacía con los emperadores y posteriormente con el rey medieval Carlomagno, al cual se le dio la consideración de heredero del imperio romano, por lo que esa etapa se denominó *“Imperio germano-romano”*. A Carlos I se le coronó en la catedral de Aquisgrán y posteriormente coronado por el Papa en Bolonia. Aquisgrán fue el lugar donde se coronó a Carlomagno, por lo que Carlos quiso seguir el modelo de emperador instituido por Carlomagno.

Las entradas que realizaba Carlos I en las diferentes poblaciones se asemejaban a las realizadas por los *“triumfos”* de los emperadores romanos cuando obtenían una resonante victoria, entrando bajo un arco de triunfo. Y algo semejante sucedía cuando había un nacimiento, bautismo o matrimonio real, pues el esplendor y apoteosis de los actos eran de un lujo inigualable. Muchos de estos acontecimientos son representados por los artistas de la época. Se sabe de las fiestas llevadas a cabo por diferentes motivos a través de relatos y crónicas, todo ello al objeto de dar esplendor y boato que el hecho merecía.

¿A qué se debe que existan en los palacios y otros edificios tantas representaciones alegóricas en medallones en los muros? Tantas representaciones procedentes de la Edad Media nos muestran la simbología del poder en sus diferentes aspectos: *“Así, Júpiter es la Justicia divina; Neptuno es el mar indicando el dominio sobre el océano; Marte la Guerra; Diana La Virtud; Minerva La Sabiduría; Hércules la Fuerza”*. Todo ello lleva a representar de forma alegórica el poder real. Pero no solamente el rey se muestra en tanta simbología, pues la alta nobleza en su deseo de imitar a la realeza se hace representar con diferentes símbolos de la virtud.

Así pues, el hecho de tomar los símbolos de la antigüedad y adoptarlos en los momentos del Renacimiento hace que esta etapa sea una especie de continuación del mundo clásico griego y en especial de toda su simbología e iconografía en numerosas representaciones pictóricas y emblemas.

¿A qué se debe, si no, el hecho de que Carlos I tome el papel principal y represente el símbolo de “Plus Ultra” como emblema del poder, de la victoria, y se represente

como el héroe clásico de Hércules? Más aún, es como si quisiera representarse como un héroe más importante que Hércules, siendo Carlos I el que *“abrió la puerta para la navegación y descubrimiento no solamente del poniente, pero aún del septentrión, mediodía y oriente”*. Su papel en Europa será representado por los símbolos de Hércules, de manera especial con las columnas que el héroe griego simbolizaba con los monolitos.

Felipe II es recibido en Trento con un coloso de Hércules soportando las dos columnas, es decir simbolizando el poder del monarca español. Algo semejante sucede cuando entra en Mantua, representaciones que se pueden ver en diferentes cuadros. Todo el poder se manifiesta en otras poblaciones y representaciones escultóricas y pinturas de conquistas

Quando en 1430 Felipe, duque de Borgoña, funda la Orden del Toisón de Oro, lo realiza para rescatar la tradición de la conquista de Tierra Santa mediante las cruzadas. En un cuarto del Casón del Retiro, en Madrid, se ve en la bóveda la figura de Hércules en donde entrega al duque de Borgoña el vellocino de oro, que se veía representado antiguamente en el escudo de España. Cuando Hércules tiene que realizar la serie de trabajos descritos más arriba, recorre diferentes países deteniéndose en uno de sus trabajos en España al objeto de recuperar los toros de Gerión que había robado Caco. Y es en este viaje cuando Hércules instala en Tartessos las famosas columnas como separación de Europa y Libia, que parece ser se encontraban en Gibraltar y

Ceuta. Estas columnas son parte esencial del escudo de los Habsburgos, y sobre estas columnas se sitúan las palabras Plus Ultra (más allá), señalando los límites mencionados. Parece ser que es entonces y según la leyenda cuando funda la ciudad de Cádiz, que se dice que es la ciudad más antigua de España y de Europa. El nombre de España parece ser que proviene de Spán, uno de los generales que llevó Hércules y se encargó de gobernar este país cuando marchó a terminar los demás trabajos.

Será, por tanto, Hércules y sus atributos un personaje muy especial en la iconografía española, en emblemas, escudos y otras representaciones en diferentes partes de palacios, castillos y otro tipo de mansiones al objeto de identificar el origen antitiquísimo de España. Y si en la Edad Media Hércules fue profusamente representado bien con su figura o bien con sus atributos, el paso al Renacimiento y etapas posteriores como elemento



Obra del artista ceutí Ginés Serrán Pagán que domina la bocana del puerto de Ceuta, en el muelle de La Puntilla

representativo de la fortaleza, indicando el origen de la monarquía española. Pero es que siendo Hércules el representante de la virtud más esencial se le da una especie superioridad que le había otorgado Dios. En la fachada rica de la Universidad de Salamanca nos encontramos con una serie de personajes representados, entre los que se distingue de manera especial a Hércules, en el centro entre diversos personajes, Los Reyes Católicos, el Papa, el emperador Carlos V, Hércules, Venus, Alejandro. Como se ve la importancia que se da a Hércules es comparable a la de una serie de personajes de indudable valía tanto real como mitológicos, tanto españoles como de otros territorios.

Y llegamos a la conclusión que pretendía al comienzo de este artículo en el que intento dar a conocer a quien no lo sepa el origen de que en el escudo de España aparezcan dos columnas, con la inscripción de PLUS ULTRA en la parte superior de las mismas. Es decir el "más allá" se alcanza al llegar a España, lo más alejado, lo más remoto. Nada hay tras las columnas, ahí termina el mundo.

El segundo elemento que se incluye en el escudo de España es el representado por las coronas como representación de su origen imperia y real, pues en la columna de la izquierda aparece sobre el capitel la corona imperial y en la de la izquierda la corona real. Estos símbolos se refieren al imperio español, a su fortaleza y extensión, así como al reino que se formó en España tras la conquista

de Granada. Es por esta última circunstancia que en la parte inferior del escudo aparece el fruto de una granada con dos hojas a ambos lados de la misma.



Carlos I y Felipe II

En las representaciones del escudo del rey de España nos lo encontramos con la simbología mencionada, pero además se añade en la parte inferior un cordero colgando representando el vellorino de oro o cordero que simboliza la Casa de Habsburgo y el Toisón de Oro, que como indiqué más arriba fue fundado por el Duque de Borgoña y en la parte central aparecen tres flores de lis, símbolos de la casa de Borbón.

La leyenda nos dice que Jasón quería ser rey pero para ello se le exigió que tuviera que conseguir la piel del carnero que colgaba de un árbol, la cual estaba custodiada por una serpiente. Se le exigió realizar una serie de acciones tras las cuales consiguió la mencionada piel y fue nombrado rey.

.....

Nota: Datos sobre este trabajo se pueden encontrar en numerosos textos: Homero, Hesíodo, Ovidio, Virgilio, Juan Carmona (Iconografía Clásica), Pierre Grimal (Diccionario de Mitología), Lucía Impelluso (Mitos).



Armas del Reino de Granada. Escusón: armas de la dinastía de Borbón-Anjou. Timbre: la Corona real simboliza la soberanía nacional. Soportes: las Columnas de Hércules flanquean el escudo y soportan el lema Plus Ultra.

MOTOS PUEBLA
 Av. de la Cruz Verde s/n
 BICICLETAS
 LA PUEBLA DE MONTALBÁN
 Teléf.: 678 40 44 13

unide
 supermercados
 Alimentación - Droguería
 Charcutería - Carnicería - Frutería
 Plaza de la Glorieta, 5
 Tlfs.: 925 750 660 - 653 97 74 56
 LA PUEBLA DE MONTALBÁN (Toledo)

LOS ARCOSES
 RESTAURANTE
 C/. Sinagoga, s/n.
 Teléf.: 925 750 411 - Fax: 925 751 051
 45516 LA PUEBLA DE MONTALBÁN - Toledo

BREVE APUNTE HISTÓRICO SOBRE LA HERMANDAD DE SAN JOSÉ DE LA PUEBLA DE MONTALBÁN.

Por Rodolfo de los Reyes Ruiz

Con motivo de la celebración del 80 aniversario de la *refundación de la hermandad de San José*, de La Puebla de Montalbán, le vamos a dedicar un pequeño artículo en la que se resuman los acontecimientos más destacados acaecidos a los largo de estos años.

No obstante, antes de comenzar introduciremos unas notas previas aclaratorias referidas a la festividad de San José

La devoción a San José se fundamenta en que este hombre "justo" fue escogido por Dios para ser el esposo de María Santísima y hacer las veces de padre de Jesús en la tierra. Los Padres (*San Agustín, San Jerónimo y San Juan Crisóstomo, entre otros*), ya nos hablan de San José. Según San Callistus, esta devoción comenzó en el Oriente donde existe desde el siglo IV. Otras fuentes también relatan que dentro de la gran basílica construida en Belén por Santa Elena había un hermoso oratorio consagrado al santo. También se nos cuenta que en 1129 fue construida en la ciudad de Bolonia una iglesia bajo la advocación del santo.

Como hombre, San José aparece en la historia de la espiritualidad franciscana, destacado por su fundamental papel de padre terrenal de Jesús. Algunos hombres de la iglesia también resaltaron el culto a San José en occidente, tales como *San Bonaventura de Bagnoregio* allá por el siglo XIII y *San Vicente Ferrer* o *San Bernardino de Siena* en el XV.

La Fiesta de San José quedó establecida en el Calendario Litúrgico el día 19 de marzo, siendo los primeros en celebrarla los monjes benedictinos en el año 1030, seguidos de los Siervos de María en el 1324 y por los Franciscanos en el 1399. Tiempo después, promovida por las intervenciones de los papas Sixto IV y Pío V, su celebración fue considerada obligatoria en el año 1621 por Gregorio VI.

Posteriormente, el Beato Pío IX en 1847 lo consideró *Patrón de la Iglesia Universal*; mientras que el Papa Juan XXIII lo incorporó al Canon Romano, para que fuese venerado por todos los cristianos en el momento en que Cristo se hace presente en el altar.

Tras esta breve introducción histórica, comenzaremos llevando a cabo una descripción somera de la reducida ermita donde se custodia su imagen en La Puebla de Montalbán. Está formada por una planta pequeña de tipo salón con una hornacina de mediano tamaño que se enmarca en un aparatoso retablo barroco. Como la placa que indica en su entrada su fecha, siglo XVIII, podemos datar también en el mismo siglo el retablo aunque ofrece muchas dudas su composición, dado que sugiere la presencia de partes añadidas o retocadas.



Imagen de San José que se venera en la ermita que lleva su nombre

En la hornacina central se sitúan las figuras de San José y el Niño. Ambas son de reciente ejecución puesto que las originales se perdieron, desgraciadamente, a consecuencia de los hechos acaecidos durante la guerra civil española. Por tanto la calidad artística de la imagen resulta escasa ya que se corresponde a una escultura de yeso o similar elaborada en una etapa reciente; de las antiguas imágenes no tenemos conocimiento alguno.

En cuanto al retablo en sí, hay que señalar que se trata de una estructura de madera policromada con uso de la técnica del estofado que permite el embellecimiento de lo representado concediéndole un lujoso color dorado; está integrado, esencialmente, por cuatro columnas salomónicas que escoltan a la hornacina central y a una entrecalle decorada con roleos vegetales.

Es destacable que las columnas se hallan rematado con capiteles con hojas de acanto y culminando dichos capiteles, un pequeño entablamento también profusamente decorado que sirve para concluir el remate central del conjunto. En ambos lados, una especie de guirnalda vegetal destaca el remate de los laterales.

La parte superior está bastante deteriorada por lo que no se puede saber con precisión cómo pudo ser en su momento. Una figura ricamente policromada pero de ruda naturalidad, culmina la totalidad.

Ciñéndonos a la historia de la hermandad pueblana, señalaremos que el origen de su restablecimiento, nos remonta a un contexto social crispado y de triste memoria; nos referimos a la guerra civil española que tuvo lugar entre 1936 y 1939. En aquellos años, la pugna entre los españoles resultó de una crudeza brutal por disputas de toda índole, siendo una de las más acentuadas fue la religiosa.

El pueblo español se enfrentó desde puntos de vista antagónicos para imponer las ideas propias sobre el contrario, liberando las pasiones más profundas y aparcando la razón que, acaso, hubiera permitido llegar al diálogo conducente a soluciones razonadas. Desafortunadamente no sucedió así y los resentimientos emanados del cruel conflicto civil se mantuvieron durante muchos años.

Fue por el año 1937, en concreto el día 18 de abril cuando un grupo de devotos retomaba la andadura de la hermandad de San José de manera provisional. Es preciso mencionar, para aquellos que no conozcan la localidad que la ermita está ubicada en las afueras de la villa y en ella se celebraría el culto en honor a San José. Por lo tanto, ya de partida se contaba con el punto de origen necesario porque allí podía asentarse la sede de la hermandad recién reconstruida.

Por otro lado, también debemos recordar que La Puebla de Montalbán estaba en esos días bajo la autoridad del gobierno franquista y consecuentemente, la religión representaba un papel trascendental en la vida de nuestros paisanos, deseosos muchos de ellos de recuperar las imágenes y el culto que habían sido destruidas unas y suprimido otro en los comienzos del conflicto.

De la lectura de los nombres de aquellos primeros hombres piadosos que aparecen en el listado fundacional de hermanos, se puede extraer la conclusión de que no pertenecían básicamente al gremio de los carpinteros, como años más tarde ocurrirá con un elevado número de ellos. Parece más bien que pudo ser una iniciativa de algunas familias pueblanas deseosas de rescatar una hermandad que realizase el culto a San José en la localidad.

Sanmiguel, Escalonilla, Montalvo, Del Río, Corcuera, García-Tenorio, García-Balmaseda, etc. son apellidos que se repiten con mayor frecuencia dentro de los treinta y

un hermanos que se prestaron a fundar dicha asociación cristiana.

Llama la atención al consignar los gastos de la festividad que son aplicados a la celebración de una misa y de una orquesta que suponemos actuaría en la función, puesto que no se menciona que hubiera procesión. A partir de entonces, la música no habría de faltar ni en la función ni en la procesión, cuando ésta se volviese a llevar a cabo.

Por otro lado, se cita que restan en casa del "anterior secretario" la cantidad de 10 Pts. a favor de la hermandad.

Es fácil suponer entonces que posiblemente en una época precedente, ya hubiera estado funcionando la hermandad, pero que por las conflictivas circunstancias del periodo, hubiera dejado de celebrar sus actos.

Lo cierto es que en la firma de esa acta inicial, aparece dicha mención quedando ratificada por las rúbricas de Justino de Paz y Piedad Corcuera que debieron actuar, provisionalmente, como Presidente y Secretaria respectivamente. Según ellos, el anterior secretario había sido Anastasio Díaz Palacios y él respondía de esas 10Pts. que habían sobrado de la celebración puesto que cada cofrade había aportado la cantidad de 2,50Pts. habiéndose recaudado la cantidad de 77,50Pts. en total. Los gastos habían su-

puesto un desembolso de 70, repartidos 65 entre misa y música y 5Pts. pagadas al cobrador de los recibos. Si efectuamos la suma, comprobamos que la cantidad sobrante debía ser menor de las 10Pts. que se conservan en manos del secretario, luego volvemos a tener referencia indirecta de la existencia anterior de la hermandad.

También es posible repetir respecto a la celebración anterior de la festividad porque de acuerdo a lo citado por Alfonso Martín Díaz-Guerra, en su aportación a la historia de La Puebla, la imagen de San José junto con las de la virgen de Melque y a las imágenes de San Joaquín y Santa Ana, fueron quemadas durante los primeros días de la guerra civil. Otros testimonios orales confirman este suceso, acaecido en las afueras de la localidad. En consecuencia se puede aseverar que el culto a San José ya se celebraba en la villa y su hermandad debió haber funcionado previamente.

Lo expuesto anteriormente queda completamente ratificado con la lectura del real decreto del Supremo Consejo de Castilla de 9 de octubre de 1779, deducido de su Provisión fecha treinta de henero de 1871 (...) "*manifestando haber establecidas en esta villa treze cofradías o hermandades, a saber: (...) San José*"



No resulta extraño que el objetivo fuese recuperar la tradición de homenaje a San José que estaba arraigada en la localidad. Por esta razón al año siguiente de su recuperación, se esforzaron en incrementar la solemnidad de los actos conmemorativos por lo que dedicaron casi cincuenta y nueve pesetas para la misa mayor, cinco pesetas a la misa de difuntos y quince a la contratación de una orquesta.

En el año 1939 lo destinado a la misa alcanzó la cantidad de 177 pesetas, mientras que para la orquesta solo fueron 25. Los hermanos apenas si aumentaron puesto que solo llegaron a 38, por lo tanto su aportación debió incrementarse, aunque no sabemos la cuantía, pero desde luego no fueron las 2,5 Pts. del año anterior.

Sin embargo será a partir del año cuarenta, cuando la información nos aparece más detallada y de ella se pueden extraer más conclusiones respecto a la trascendencia de la que se pretende dotar a la solemnidad.

Al comienzo de la década de los cuarenta, la aportación de los cofrades fue de 7Pts., cantidad significativa en aquellos años "de hambre" que arruinaron a la mayor parte de la población española. No cabe duda de que no todas las familias podían desembolsarse de esa cuantía aunque no por ello habría que cuestionar su fidelidad a San José. Con ese óbolo, la solemnidad resultó mucho más destacada: función de primera clase, novena de segunda, cantoras para la función, el pago de un extraordinario al sacerdote que da el sermón y después la adquisición de "dos botellas de jerez y unas galletas" para la conmemoración. Nada se menciona de la procesión ni de cualquier otro tipo de celebración externa.

En 1941 se especifican unos gastos de "refresco en la sacristía", suponemos que para los hermanos asistentes. Sin embargo, este hecho no debió mantenerse mucho tiempo, porque según testimonios orales, la tradición impuso que a quien le tocase un año el estandarte, debería llevar al resto de los hermanos a su casa para "convidarles" y celebrar allí

la festividad. Previamente se había ido con el estandarte y la banda de música a casa del hermano que lo tuviera anteriormente y desde allí se marchaba a la iglesia para la celebración. Una vez finalizada esta, se marchaba a casa del nuevo mantenedor del estandarte, que según certifican las actas, continuaba por riguroso orden, aunque podía renunciar dejando paso al siguiente. Esta costumbre que resulta cierta, no está documentada oficialmente y fue cayendo en desuso puesto que en los últimos años, el cofrade que tenía el estandarte, invitaba a un pequeño refrigerio a los demás en algún bar de la localidad, pero ya no en su casa.

Sin embargo, queda documentado que en el año 1984, hubo un refresco para los hermanos en un conocido bar de la localidad que fue pagado con los fondos de la hermandad, lo cual contradice lo anterior y, quizá, demuestre la precaria situación de organización y apoyo que tenía la hermandad.

Otra costumbre que surgió a partir de ese año tal y como se anota en las actas, se dedicará una cantidad con la que se compensa al hermano mayor porque tiene como desempeño principal avisar a los hermanos y cobrarles el recibo.

Llama la atención que en ningún momento se alude a la necesidad de esculpir o adquirir una nueva imagen, dado que la antigua había sido destruida. En la actualidad, la talla que preside la ermita de San José ya dijimos que es de escayola pero no hemos encontrado datos que nos indiquen su procedencia, lo que permite suponer que posiblemente fuese costeada por algún particular.

En cuanto al número de cofrades, sigue sin lograr los cuarenta, es decir casi los mismos que se apuntaron inicialmente, porque tras examinar las listas reflejadas, apenas hay cambios.

En 1941, las cosas siguieron igual aunque en este año se destinó una nueva partida a contratar música para la procesión. Es la primera vez que se menciona dicha manifestación pública por lo que pensamos que con anterioridad no se debió celebrar.



SERVICIO TÉCNICO
MAURI
Maurino Martín-Aragón Benavente

Mantenimiento y Reparación de Vehículos

Avda. de Talavera
Teléf.: 618 76 74 35
LA PUEBLA DE MONTALBÁN (Toledo)

Melibea
azapanes
CALIDAD SUPREMA. HECHO A MANO

VENTA DIRECTA AL PÚBLICO

C/ Río Torcón, 24 (detrás del Bar Las Ruedas)
Teléf.: 925 750 886 - 666 239 137
LA PUEBLA DE MONTALBÁN (Toledo)

Dia

Plaza del Convento, 4
LA PUEBLA DE MONTALBÁN

Además se celebraron y pagaron dos misas por hermanos difuntos, Luis Martín-Aragón Pacheco y Julio Sanmiguel.

A pesar de todos los gastos, quedó un remanente de 24Pts., según confirma el secretario.

Al año siguiente, la festividad continuó con la costumbre, solo que se añadieron gastos para "capilla" y para cera. Suponemos que debió ser para adornar la capilla donde estaba el santo y la cera de las velas encendidas durante la función y la novena. Del tal forma, que aunque se subió la cuota a ocho pesetas, solo quedó una como remanente.

Probablemente sea por esa razón o porque disminuyó el número de devotos, el caso es que se incrementó la cuota a diez pesetas sin que se aumentasen los actos de ceremonia por lo que quedó un remanente mayor. Será en este año cuando el libro de actas recoja la "inspección" de la autoridad eclesiástica puesto que junto a las cuentas aparece la firma del representante de la santa pastoral visita de Toledo.

En 1944, la reseña nos informa que los gastos mantienen similar reparto aunque con una excepción pues se consignan diez pesetas de limosna al Papa, que en aquel año era Pío XII. Además es la primera vez que aparece mencionado expresamente el secretario, que fue Francisco García-Tenorio además del nombre del visitador, el arcipreste Dr. Alejandro Corral. Queda comprobada de esta manera como la autoridad eclesiástica ejercía el control sobre las actividades que desarrollaban las hermandades.

Durante el año 45 la celebración no cambió, aunque si aparece registrado un nuevo gasto, en esta ocasión de carácter eclesiástico relativo a los derechos de aprobación de la cuenta de la hermandad por parte del arzobispado en su visita de inspección, que fueron de 4,25 Pts. tal y como quedó expresado. Sin embargo su aplicación se pospuso para el próximo año dado que en el corriente no habían entrado en vigor en el momento del cierre de las cuentas. Consecuentemente al año siguiente, no sólo se consignará el

gasto anual vigentesino también del anterior. Posteriormente el servicio se incrementará a 4,45Pts. circunstancia que certifica el nuevo secretario Eulogio García-Tenorio.

Este control por parte de la autoridad eclesiástica se haya respaldado por la publicación en el boletín eclesiástico de la provincia de una serie de instrucciones que habrían de servir para el funcionamiento de hermandades y cofradías. Los seguidores de San José recogieron lo siguiente en sus actas para información de los hermanos:

I. "Esta cofradía depende del Prelado Diocesano, a cuya autoridad estará en todo sometida y cuyos mandatos cumplirá fielmente. (...)

II. A no ser que nombre otro sacerdote distinto, el Prelado Diocesano será el Párroco. (...) en caso de que el Párroco delegado del Prelado se negase a confirmar la elección de alguna persona para algún cargo, o bien pusiera el veto al algún acuerdo tomado, no surtirán efecto alguno, si bien los cofrades podrán recurrir al Prelado, el cual resolverá la cuestión.

III. Se renovará por mitad la Junta de esta cofradía cada dos años. (...)

IV. La cofradía no podrá organizar ni patrocinar ni directa ni indirectamente fiesta alguna profana, que no esté en conformidad con el carácter religioso y fines de la misma, absteniéndose muy especialmente de celebrar verbenas, bailes modernos y otras diversiones peligrosas para la moral. Así mismo no hará gastos desproporcionados en relación con los de carácter religioso o piadoso, en música, cohetes, refresco, etc. para las fiestas religiosas se redactará previamente un presupuesto de gastos, que deberá haber obtenido el —nihil obstat— del Párroco-delegado al cual deberá circunscribirse la inversión de fondos.

V. El Secretario llevará un libro de actas y el tesorero otro distinto de contabilidad. (...).

VI. No podrán pertenecer a la cofradía quienes no se comporten debidamente como cristianos, cumpliendo habitualmente los deberes que impone la religión Católica, demostrándolo, entre otros actos, con la asistencia a la Santa Misa en los días de precepto, el cumplimiento pascual, la moralidad en las costumbres, etc."



Procesión con la imagen y estandarte de San José el pasado 19 de Marzo. Foto: Fernando Melara

ALUMINIOS
Nicolas Antolín García
PUERTAS PVC · CRISTALERIA
MAMPARAS DE BAÑO
VENTANAS · PERSIANAS
CERRAMIENTO DE TERRAZAS
Camino de la Florida, s/nº.
Teléf.: 925 74 56 08 Móvil: 610 01 32 84
LA PUEBLA DE MONTALBÁN

federópticos
MONTALBÁN
C/. Don Lino Ramos, 16
Tel. y Fax: 925 745 122
LA PUEBLA DE MONTALBÁN
www.federopticos.com

FARMACIA
Aguado
C/ Aduana, 5 - Tel. 925 745 760
La Puebla de Montalbán (Toledo)

Por lo que se refleja en el pasaje anterior podemos entender fácilmente la influencia concluyente que sobre la moralidad ejercía la autoridad eclesiástica dentro del modelo de comportamiento de la sociedad en esos años de posguerra tan duros.

La festividad perpetuó su estructura durante la segunda mitad de la década de los cuarenta. Los hermanos adscritos no llegan a cuarenta y la solemnidad mantiene las pautas de los años precedentes. Sin embargo, a partir del año cincuenta se introdujeron unas normas para el cumplimiento por parte de los hermanos, convirtiéndose en una especie de estatutos hábiles a partir de aquel momento:

“Junta general de cofrades quince días antes de los festejos (...)

1. a) Se dirá una novena de primera, función de vísperas, función, completas y procesión. En la función habrá sermón de un orador sagrado para que la fiesta resulte lo más brillante posible.

b) Será obligatoria la asistencia a todos los actos de la Hermandad, para lo cual en la Junta General se fijará la hora de cada acto para que no cause molestia a ningún cofrade.

2. El estandarte se llevará por orden riguroso de petición. El mismo día de la entrega en la casa y en el domicilio donde se ha quedado se levantará acta con la aprobación de cuentas del año anterior.

3. Todos los socios tienen obligación de ir lo mejor posible formados en todos los actos que celebre la Hermandad, así como procurar también que se incremente el número de cofrades.

4. Obligaciones del hermano menor: habrá un hermano menor con contribución de 25 pesetas anuales y con las siguientes obligaciones:

- Cobrar recibos.*
- Avisar cuantas veces fuere necesario a los señores cofrades.*
- Asistir a las Juntas y a los actos religiosos.*

Estas resoluciones fueron tomadas en el año señalado pero para prorrogarse en tiempos futuros. El acta quedó refrendada por el Presidente (cura párroco), Antonio Gutiérrez, y los vocales: José Escalonilla Balmaseda y Eduardo Corcuera Corcuera. Además, también firmó el secretario depositario, Anastasio Díaz Palacios.

Desde el año 1952, se decidió por unanimidad ofrecer una misa por cada hermano fallecido; esta práctica se recuperaba en este momento porque debió haberse perdido aún cuando figura que en 1941 se habían pagado dos misas por hermanos difuntos.

Desde este año, quedó nombrado como presidente Crisanto Motalvo, sin especificarse cómo resultó designado; el nuevo presidente será acompañado por Eduardo Corcuera como secretario. Permanecerá en el cargo hasta 1962 en que cesará a petición propia, siendo sustituido por Gregorio Moratino Peinado, aunque el secretario permanecerá en su puesto. A partir de entonces, ya aparecerá como presidente una persona con oficio de carpintero; este en concreto tuvo su taller en lo que se conoce como el antiguo cine de “El Tunel” en el espacio que ocupaba el salón de invierno.

Durante la celebración de la reunión, también se acordó que formasen parte de la junta directiva dos vocales, puestos que

recayeron en Carlos Rojas (carpintero) y Antonio García (ebanista). Se decidió, además que se habría de renovar dicha junta cada dos años por mitades, en la primera el Presidente y Tesorero; en la segunda el secretario y los dos vocales; todo ello cada dos años.

Una particularidad que llama la atención es que solamente será a partir del año 1951 cuando dentro de los gastos aparezca una cantidad por “cohetes”. Pareciera

que el estricto ambiente de posguerra se hubiese ido relajando y a partir de entonces se pudieran utilizar estos artilugios pirotécnicos con motivo de la celebración. Desde ese año siempre habrá partida para estos artefactos traídos para dar “publicidad” la celebración en honor del Santo.

Durante los siguientes abriles se fue incrementando el número de hermanos aunque, como puede colegirse de los nombres que aparecen como nuevos, diríamos que son los descendientes de los fundadores quienes se van apuntando. Esta norma parece ser común a otras cofradías por lo que hemos podido saber.

No obstante lo dicho, también parece que se incorporaron nuevos miembros procedentes de las familias de carpinteros de la localidad. De hecho cuando se produjo el relevo del presidente, su sustituto al que mencionamos anteriormente pertenecía al gremio de los carpinteros locales y era hermano desde 1951.

Según vamos analizando las diversas actas, hemos podido comprobar algo que nos parecía normal y que debemos corregir. Como ha ocurrido en los últimos años, pensábamos que la celebración patronal tenía lugar el día 19 de marzo. Sin embargo está comprobado que sólo ocurre así desde 1958 tal y como describen las actas. Con anterioridad parece ser que la festividad, del “Patronato de San José”, se celebraba durante el tercer domingo de Pascua. San José es por excelencia el patrón de los carpinteros, ya que ejerció este oficio según nos relata el Evangelio de S. Mateo (Mt 13,54-55) y por añadidura, lo es también de todos aquellos que trabajan en oficios manuales



Procesión con la imagen y estandarte de San José el pasado 19 de Marzo. Foto: Fernando Melara

El Papa Juan XXIII anunciaba en 1959 la convocatoria de un Concilio. Si bien su celebración como Concilio Vaticano II, estaría presidida por el entonces Papa Pablo VI, tomándose la decisión de ubicar la festividad el día 19 de marzo. Si tenemos en cuenta que dicho concilio se reunió entre 1962 y 1965, resulta sorprendente que en la hermandad pueblana se hubiera decidido el cambio mucho tiempo antes, es decir desde 1958. Esto puede ser debido a que la realidad del culto, se adelantó a la disposición oficial que llegó después.

Merece la pena destacar lo reflejado tras la visita pastoral del año 1951. El visitador, Vicente Alarcón Novillo, párroco de Torrijos y Arcipreste dejó redactadas de su puño y letra una serie de advertencias para la hermandad. En primer lugar exigen que se redacten los estatutos y sean presentados al Sr. Arzobispo. Después añade que el libro de actas debe ser presentado a revisión todos los años. Además advierte que ningún gasto "profano" debe ser superior al dedicado a honrar al Santo. Y termina con el aviso de que si no se cumplen sus observaciones, tendrá que ponerlo en conocimiento del Sr. Arzobispo.

Queda patente la vigilancia que sobre estas asociaciones religiosas efectuaba la autoridad eclesiástica. A pesar de ello, de lo único que hemos hallado certeza es de la visita pastoral por el pago que se hizo en los años siguientes, porque de los estatutos no hemos encontrado nada salvo lo escrito con anterioridad. En cuanto a los gastos, hemos de señalar que a partir de esa fecha, fueron agrupados con carácter único todos cuantos se referían a la celebración en honor al santo, quedando al margen el gasto en cohetes, los donativos que se dan para el Seminario y para el Domund y los atribuidos a gastos de "funcionamiento" como son el coste de los tacos de recibos o el dinero que se da a la persona que se encarga de cobrar las anualidades.

Para acrecentar la presencia e influencia de la hermandad sobre sus miembros, éstos acordaron por unanimidad que el estandarte de la misma les acompañase en su último viaje, es decir, en su entierro. Demostraban así el apego y la influencia de la asociación sobre sus vidas.

Será a partir de los años 70 del siglo pasado cuando la hermandad empiece a crecer significativamente en número de hermanos. Esta realidad vendrá sustentada porque será en esos años cuando el número de trabajadores dedicados a la carpintería en La Puebla de Montalbán, crezca de manera ostensible y una mayoría de los obreros se apuntarán para conmemorar la festividad del patrono. Había surgido entonces la empresa MUTASA que alcanzó rápidamente un importante crecimiento; no obstante debemos seguir afirmando que también son inscritos los hijos de hermanos

que llevan casi desde el comienzo en la asociación y, consecuentemente contribuyen también a su crecimiento.

En 1975 se volvieron a realizar elecciones para los cargos directivos, siendo elegidos José García-Tenorio Martín-Aragón como presidente y Andrés Moratino Morón como Secretario. (Dimitiría en el año 84 siendo sustituido por Antonio Aguilera Sánchez) También fueron designados vocales Julián Moratino Cordero y Eduardo Corcuera Corcuera.

En esa misma sesión se acordó celebrar la función religiosa en la hora de misa más importante del día y llevar a cabo la procesión tras la misma, no por la tarde como venía celebrándose. Es de suponer que para darle más solemnidad a toda la ceremonia que además coincidía con un día festivo de carácter nacional porque se festejaba el día del padre.

Desafortunadamente, a partir de los primeros años ochenta, el número de hermanos comienza a descender quedándose en unos 80 aproximadamente cuando en años precedentes superaron la cifra del centenar, en el año 1986 que es el último recogido en las actas.

Terminamos así esta narración del funcionamiento de esta hermandad que quedó constreñida a una existencia simbólica pero que en la actualidad trata de recuperar su esencia. Son tiempos difíciles para el empeño, pero nada es imposible si se trabaja con denuedo y decisión. Esperemos que puedan retomar su historia para bien de todos.

BIBLIOGRAFÍA:

- Huerta García, Florencio: Religiosidad popular, vida religiosa y economía eclesiástica en la provincia de Toledo. Los pueblos del señorío de Montalbán en la Edad Moderna: La Puebla de Montalbán; El Carpio; San Martín de Montalbán; Mesegar; San Pedro de la Mata; Villarejo de Montalbán y Menasalbas. Ed. Ayuntamiento de La Puebla de Montalbán y parroquia de N^a. Señora de la Paz. 2009.
- Martín Díaz-Guerra, Alfonso: La segunda república y la guerra civil en La Puebla de Montalbán. (Desde la perspectiva municipal). Ayuntamiento de La Puebla de Montalbán, 2015.
- Actas de la Hermandad de San José.

GESTORIA
JARONES MARTÍN-ARAGÓN

Empresa de Servicios:
Laboral · Fiscal · Contable · Seguros

C/ Manzanilla, nº 5, La Puebla de Montalbán (Toledo)
Tel. 925 75 08 00/01 · Fax 925 776 510
martin-aragon@gestores.net

copyme

Cafetería

Ka' Palma



C/ Caño Grande 10
La Puebla de Montalbán

Autos Celcha, S.L.

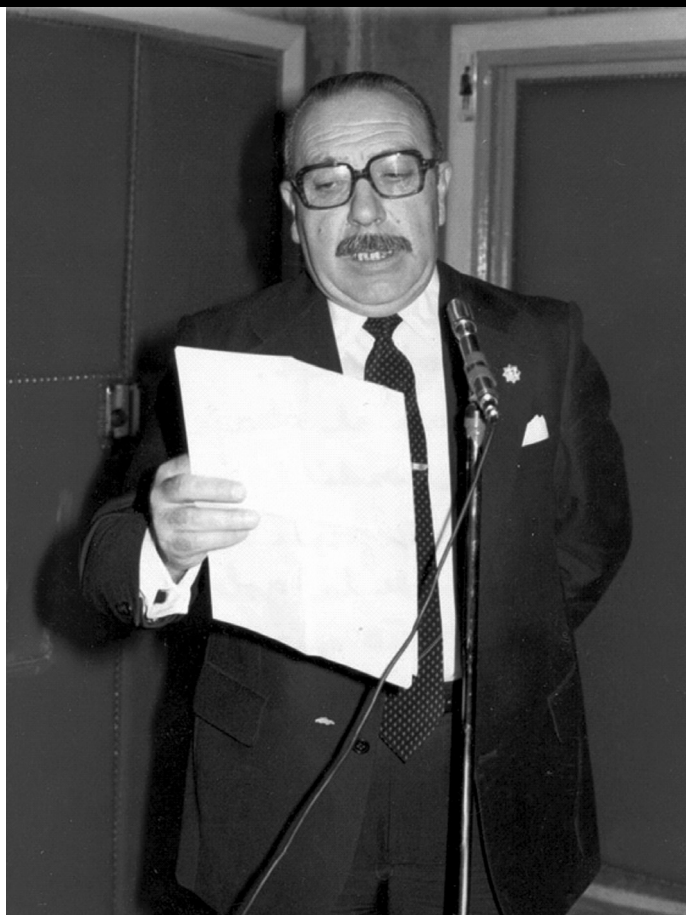
SERVICIO OFICIAL PEUGEOT



Velázquez, s/n.
Teléf. 925 75 03 05 Fax: 925 74 57 78
45516 LA PUEBLA DE MONTALBÁN (Toledo)
E-mail: celcha@celcha.redpeugeot.com
www.autoscelcha.com

SEMBLANZA DE DOS POETAS

Por Benjamín de Castro Herrero



Queremos traer a nuestra memoria, en esta revista número treinta y ocho, el recuerdo de dos hombres que tuvieron durante, muchos años una estrecha relación con todo lo que a la actividad cultural de La Puebla de Montalbán se refiere. Ambos nacieron en el año de 1927 y ambos nos abandonaron cuando su actividad intelectual la mantenían en su mejor momento. Me estoy refiriendo a **ANASTASIO OLIVA** y **RAFAEL FERNÁNDEZ POMBO**, ambos buenos escritores, buenos poetas y por razones del destino, ambos fueron concejales del Ilmo. Ayuntamiento de La Puebla de Montalbán en la misma legislatura y ambos dignísimos hijos de este pueblo; uno de hecho por haber nacido en él y el otro de derecho por haber sido nombrado por méritos propios Hijo Adoptivo del mismo.

Anastasio Oliva, nació en la Puebla de Montalbán el día 25 de diciembre de 1927; sufre un accidente en su infancia que le hará depender durante toda su vida, que no fue muy larga, de un entramado de hierros que mantendrán en pie su diminuta figura, propiciando que su lento caminar, ayudado siempre por un pequeño bastón, y sus diminutos pies describan un trezado en su camino.

Esta circunstancia no le impidió su desarrollo intelectual con toda normalidad y que sus relaciones humanas fueron no solo normales, sino que te cautivaba con su afabilidad y dulzura, hasta tal punto que olvidabas su minusvalía. De sus labios jamás salió una queja o expresión que inspirase compasión.

Desde muy joven siente pasión por la lectura, obligado quizás por su condición física; la inclinación por la información no tarda en llamar a su puerta y le hace ser corresponsal de los periódicos "El Alcázar" de Toledo y "La Voz de Tajo" de Talavera de la Reina, plasmando en sus crónicas la vida real y cotidiana de los pueblos de la comarca, principalmente de su Puebla natal y de Torrijos por su relación directa y cercana.

Fue un estudioso del Quijote, del que extrajo las frases o piropos que Don Quijote profería a su amada dulcinea reflejándolo en un trabajo literario que tituló "Dulcinea en el corazón y en la palabra de Don Quijote" publicado en el año 1971; un año antes publicó "Sentencias, pensamientos y refranes de La Celestina" demostrando el conocimiento que de la obra de Rojas poseía. También en ese mismo año publicaría "Flores de, mi rincón" en el que nos regala este bello poema dedicado al "Callejón de las brujas", que junto con el "De los baños" se consideraban poco menos que prohibitivos. Dice así:

AL CALLEJÓN DE LAS BRUJAS

Como Perfil de sombra pavorosa
perdido en el laberinto urbano,
ajeno y extraño te dibujas.
En tu existencia muerta,
cuán dentro y qué lejos del pueblo estás
¿Quién osa andar tu suelo
apenas hollado?
Solo raramente te juega
en su audacia algún niño.
Y también la luna, con las sombras,
única luz nocturna que Conoces.

Un recoveco te basta
para imaginarte infinito.
Y se confunden tus paredes
en la ceguera de ventanas,
la rotunda ausencia de puertas
y la elocuente de chimeneas...

El agua discurre permanente
llorando evocaciones
y a veces se hace sangre...
Delator de rica leyenda,
tu nombre se mueve en el misterio
y sobrecoge.

Den tus noches de Aries,
vertiginosa danza de espectros
aletea la imaginación,
resonando espantosos
gritos de aquelarre y misa negra.

¡Oh, incomprendido callejón
relegado a inculto y desleal olvido!
tu eres para mí
extraño poema de fabuloso encanto.

En la cercana villa de Torrijos, además de su relación por motivos laborales, al ser Oficial del Juzgado participa activamente, como lo hiciera en su villa natal, en todas las tertulias y movimientos literarios con hombres que aun siguen en la brecha como Jesús María Ruiz-Ayucar, Longobardo, Antonio Martín-Andino, pueblano como él y buen discípulo de sus enseñanzas poéticas.

Anastasio era un cronista nato, pues además de sus entrevistas a personajes famosos en aquella época como Paquita Rico o Gregorio Sánchez que publicaba con soltura el "Atalaya" o "El Eco", sus verso reflejaban la vida cotidiana de personas humildes que aun perduran en la memoria de todos gracias a que Anastasio los supo plasmar y eternizar en sus poemas. Por él conocerán las generaciones venideras a Gregorio "Carachucho", al Tío Canovas "El Sartenero", o al coche de "Moratilla" que hacía el trayecto Puebla-Torrijos...

Una enfermedad cardiaca, motivada por su condición física, le apartó de la vida laboral, volviendo a su Puebla natal del que fue concejal del Ilmo. ayuntamiento que yo presidía a principios de los setenta. Murió un 25 de mayo de 1979 a los 52 años de edad, pero dejó testimonio de su paso por este valle de lágrimas, en sus libros de pequeño formato, pero repletos de entrañables recuerdos a personajes y a hechos que permanecerán vivos en sus diminutas pero sentidas páginas y en las rimas de sus sentidos versos.

Termino, como él quisiera haber terminado, rindiendo homenaje al personaje único e irrepetible como le describe en su

ROMANCE DE UN SARTENERO

Por la cuesta de la Ce
Entre fríos y borascas,
Jadeante y harapiendo
Un hombre sube con calma
¡Un momento de silencio,
Que toca la sartén Cánovas!
Ritmo de cadentes notas
que a los oídos regala
música de violines
con rasgueos de guitarras.

Indiferente a su arte
Acuden mujeres, varias:
¿Cuánto me llevas por esto?
-cuatro "riales".- ¡Amos anda!
-¡ves a robar a un camino,
que eso no te da "La pacha"!
Y arreglando va sartenes
para que la gente ingrata

pueda freír buenos huevos
y buenas chuletas magras,
cuando con los cuatro reales
no tiene para dos "cañas".
¡La gente no te comprende,
Perdona a la gente zafia!

Hoy evocando su historia
recuerdo, casi con lágrimas,
que ante un público hilarante
una mañana en la plaza
su ronca voz emitía
frases que su alma sangraba,
y la gente se reía...
se reía y le aclamaba.
¡Qué sentimientos más íntimos
en su pecho se le ahogaban!

Su música original
infunde respeto al alma,
y mejor que la de Orfeo
a las fieras amansara;
por eso la gente necia
reía y no le escuchaba
ya que en tocando al espíritu
ni son fieras, ni son nada.

¡La gente no le comprende,
Perdona a la gente zafia!

Cánovas, no del Castillo,
graciosa figura arcaica:
¿Qué fue de su tenedor,
su sartén y su cuchara?
Has pasado a mejor vida
sin que nadie te admirara;
"Murillo" no era "Murillo"
sus pinceles ¿dónde estaban?

¡La gente no te comprende,
perdona a la gente zafia!

RAFAEL FERNANDEZ POMBO

Hablar de Rafael Fernández Pombo me produce un gran placer personal, porque me trae a la memoria una amistad de mas de 30 años de relación diaria y directa que tuve el honor de mantener con él por razones laborales, siendo ambos maestros en el mismo centro educativo: El colegio Público "Fernando de Rojas" de La Puebla de Montalbán; pues además de buenos compañeros fuimos mejores amigos.

Hostal Dorado
**
Habitaciones con Calefacción,
Baño, Televisión y Aire Acondicionado



C/. Tejar, 5
Tels.: 925 750 226 / 925 745 889
Móvil: 657 19 23 59 / 646 178 340
Fax: 925 750 226
www.toprural.com/hostaldorado
La Puebla de Montalbán (Toledo)

ADUANA



C/ADUANA 17
LA PUEBLA DE MONTALBÁN
TEL: 925 750 101
aduanapuebla@gmail.com

107.2 fm
RADIO PUEBLA
Contigo en el dial



www.radiopuebla.com

Nos situamos en septiembre de 1959 y desde esta fecha y ya, ininterrumpidamente, hasta su muerte, acaecida en 1992, muchas fueron las horas que, por una u otra razón permanecemos en contacto. Fui testigo del nacimiento de un Rafael poeta, de un gran poeta; y fui testigo también, un triste testigo, del ocaso de su estrella aquel fatídico 3 de marzo de 1992. del que ahora se han cumplido veinticinco años. Por ello la revista "CRÓNICAS" ha querido recordarle y rendirle este pequeño pero merecido homenaje.

Aunque ya en su día se le honró con una separata, bueno es recordar parte de su vida que dedicó a enaltecer las virtudes culturales de La Puebla y recordarle en este veinticinco aniversario de su muerte física, que no espiritual porque su alma permanece viva y actual en la inmensa obra poética que nos legó.

Había nacido en Madrid el 8 de octubre de 1927 (en eso coincidió con Anastasio), pero nunca se consideró madrileño; era "moracho" sin ser de Mora y se llamaba "Pueblano" sin ser de la Puebla, aunque estas dos villas le concedieron su carta de naturaleza, nombrándole "Hijo Adoptivo" por méritos propios, como lo hiciera más tarde la Salmantina villa de Fontiveros.

Rafael nació poeta pero no publicó un libro de poesía hasta 1974, cumplidos ya los 32 años. Pocos años antes comenzó su andadura poética presentándose a certámenes y concursos convocados por Ayuntamientos e instituciones; precisamente el poema más antiguo que yo conozco y conservo es precisamente "Un romance viejo para un nuevo Torrijos" con el que obtuvo el tercer premio en los "Juegos Florales" de Torrijos,

Sería en 1974, cuando sale a la luz su primer libro de poesía "Cardencha de tu amor en lejanía", premio "Ángaro" de Sevilla, desde entonces Rafael no dejaría ya de escribir casi a diario, por lo que resulta de todo punto imposible glosar en estas escasas líneas la figura de un hombre de la talla humana, profesional y poética que decía de sí mismo: "Yo no soy más que un poeta. Los poetas solo vamos predicando esperanzas por los barbechos de la vida. Si hay algún mérito en ello ese es el único que ostento, el único que me glorío, sembrar... sembrar la palabra a voleo, -venga el viento de donde venga, pero siempre con ilusión- la semilla del amor, el limpio trigo de la humana comprensión, el caudal del afecto.."

Poeta y maestro, esos son mis sencillos títulos.

Recibió más de 200 premios literarios, logrados en toda la geografía española de Norte a sur y de Este a Oeste. en sus poemas canta al mar, a la rosa, al amor, al amor hecho pan y al desamor. Canta a San Juan de la Cruz, a Santa Teresa, a Teresa Enriquez, a su Colegiata, a Miguel Hernández, a Juan Ramón Jiménez, a los poetas manchegos, a los que no lo son, escribe... escribe... , siembra... siembra. Su inspiración no tiene límites, poniendo en cada poema su gran dosis de fe y sus firmes creencias religiosas.

Sus sonetos a San Juan de la Cruz o Santa Teresa pueden considerarse magistrales. No olvidó en ellos al Cristo de Urda, al Cristo de la Caridad de La Puebla o al Cristo de la Sangre de Torrijos; pero el soneto que se lleva la palma y eleva la figura de Cristo a cotas infinitas, compendiando todas las advocaciones en una única y universal es su

"Cristo Crucificado"

Yo no te quiero Cristo de madera
ni de bronce, ni plata, ni escultura.
Te quiero en carne viva, carne pura
y no adorno triunfal de cabecera.

Te quiero Cruz, pero también bandera.
Calor te quiero para en tu cintura
apoyar mi cabeza que, insegura,
se sabe más que nunca calavera

Yo no te busco Cristo, bien tallado;
te necesito Luz, Resucitado
por encima de torres y de preces...

Y encontrarte, señor, con mis hermanos
viendo como repartes con tus manos
el amor de unos paces y unos peces.



En el año de 1990 sufrió una operación de laringe que le privó de su potente y rotunda voz con la que acompañaba a su fuerza poética. su producción literaria disminuyó cuantitativamente—nos diría D. Rafael Sancho de San Román en el homenaje póstumo que la academia de Bellas Artes de Toledo le dedicó- dejándonos un florilegio de bellísimas composiciones de carácter intimista en que consciente de que su vida terrenal se acaba, reflexiona sobre el tiempo, el amor, el dolor, desde una perspectiva de honda religiosidad"

Poner en tan poco espacio de tiempo una muestra de la ingente obra de Rafael es de todo punto imposible, pero si quiero dejar un bello soneto dedicado a la Plaza mayor como muestra de su sensibilidad cuando se refería a temas relativos a La Puebla a la que tanto amó. Y dice así:

**SONETO A UNA PLAZA BELLA
Y ACERTADAMENTE RESTAURADA**

Nunca tuvo la piedra mejor traza
que la lograda a manos del cantero,
coso, foro, lonja o mentidero
mejor lugar que la perfecta plaza
Todo el sol de Castilla se solaza,
La historia,- el arte- vuelve por su fuero.
Ya era hermosa la plaza, lo que quiero
es decir que el amor ganó la baza...

...Y en el centro la Cruz que, se levanta
muda alondra de piedra que, al fin, canta
la alborada de un pueblo toledano...

Ni una palabra más se necesita
porque en la plaza singular palpita
ebrio de amor, el corazón pueblano...



“Obsequio del Señor”.
Rima dolor con olor
si quien lo sufre, lo toma
como obsequio del Señor.

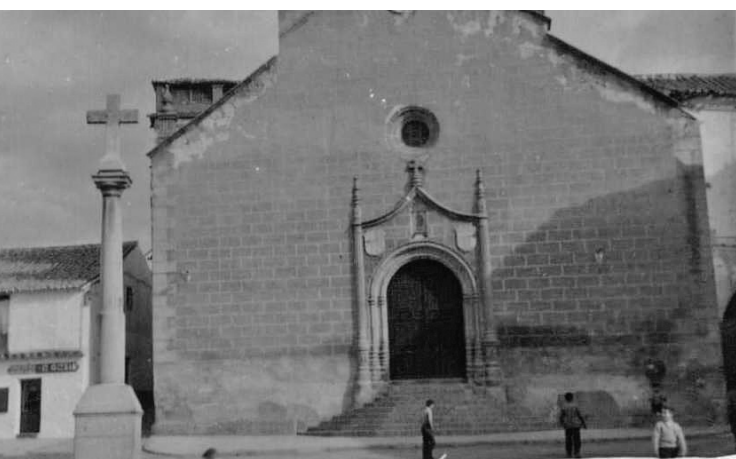
Y rima también con flor
si con las rosas se crece
y es un ramo que se ofrece
a las plantas del Señor.

También rima con valor
-hace falta valentía
para aguantar cada día
lo que nos manda El Señor-
Y, en fin, rima con amor.

Por amor ha padecido
y por todos ha sufrido
muerte en la Cruz El Señor.
¡¡Que gran cosa es el dolor!!

Su vida se apagó un 3 de Marzo de 1992 dejándonos un recuerdo imborrable de su persona, pero sobre todo y para siempre nos dejó el legado de su poesía.

El Ilustrísimo Ayuntamiento le dedicó una placa conmemorativa en la casa, de la calle manzanilla, en la que vivió sus últimos años en reconocimiento a su gran labor cultural y su gran amor por La Puebla.



Pero sobre todo y con él terminamos, destaca el poema en el que acepta, con la valentía de los elegidos, su destino final como un:

RENAULT
SANTIAGO RAFAEL, S.L.



Avda. de Madrid, s/n.
LA PUEBLA DE MONTALBÁN
45516 - Toledo
Telf.: 925 750 928 - 600 48 88 60/62
sanrafas@red.renault.es

DANIAUM, S.L.

**CARPINTERIA DE ALUMINIO
PERSIANAS - CRISTALERIA
MAMPARAS**

Avda. de Toledo, 18
Teléf.: / Fax: 925 750 738
LA PUEBLA DE MONTALBÁN (Toledo)

Supermercados
COVIRAN

Los Pingalos

C/ Cruz Verde, 6
LA PUEBLA DE MONTALBÁN
45516 -Toledo



Como seguimos teniendo la fortuna de contar en nuestro querido pueblo con una actividad cultural intensa, desde estas páginas aspiramos ir recogiendo la misma para disfrute de nuestros lectores. No obstante, antes de referir las últimas actividades realizadas, debemos recordar la mención honorífica que fue concedida a nuestra asociación, Las Cumbres de Montalbán, por la extraordinaria labor en pro de la cultura de La Puebla gracias a la publicación de la revista "Crónicas". En el pasado mes de julio fue el Ilmo. Ayuntamiento de La Puebla de Montalbán quien, mediante dicha evocación, reconocía la labor de colaboradores entusiastas que aportan sus conocimientos y trabajo en beneficio de la cultura pueblana y el apoyo de muchos comerciantes e industriales de nuestra localidad, que hacen posible la publicación con su soporte económico. Por eso queremos dejar constancia de que el premio subraya tanto la labor de unos como otros, por lo que en nombre de todos damos las gracias al Ilmo. Ayuntamiento por su agradecimiento.

Recobrando lo prometido por su proximidad debemos recordar el magnífico *concierto* ofrecido el pasado 26 de diciembre de 2016 por parte de la *coral del conservatorio Jacinto Guerrero de Toledo*. En el extraordinario marco de la renovada iglesia parroquial de Nuestra Señora de la Paz, el coro hizo disfrutar a los asistentes de una variada interpretación de canciones navideñas de diferentes estilos siendo dirigido por Bauti Carmena, culminando el acto con la aportación extraordinaria de nuestra paisana *Antonia Cordero*, componente del mismo y *solista* destacada, quien acompañada al órgano por su marido, *Francisco López*, deleitó a los asistentes con su voz sobresaliente. Desde estas páginas solo nos cabe reiterar la satisfacción por la actuación y agradecer a la organización el brillante espectáculo presentado.



Por otro lado, reflejaremos en estas líneas las obras que se están llevando a cabo para la *recuperación del caño grande* que evoca la antigua conducción de agua que hubo en nuestro pueblo cuando el agua corriente en cada casa era una quimera. Agradecer al Ayuntamiento tan importante labor



restauradora y animarlo a que continúe con ella en pro de la *recuperación del rico patrimonio pueblano*, resulta obligatorio.

Símbolo, entonces, del progreso de una población, debe convertirse ahora en la remembranza de un pasado que los pueblanos hemos de perpetuar para conceder al abastecimiento y conservación del agua potable la importancia que tiene en nuestra época. Es labor de todos apreciar un bien que tiende a ser escaso y estar contaminado por su mal uso, y, acaso este caño recuperado, nos ayude a concienciarnos de la importancia que debe tener hoy en día.

Más recientemente, el pasado día 24 de febrero se celebró en el extraordinario marco del museo de la Celestina, otra *conferencia* que realza el importante *patrimonio arqueológico pueblano*. En esta ocasión el profesor *D. Gregorio Ramón Manglano Valcárcel* del departamento de Prehistoria en la universidad Autónoma de Madrid nos habló sobre un tema muy notable en nuestro pasado histórico: "Arte, tipología y funcionalidad de las esculturas de los Verracos".

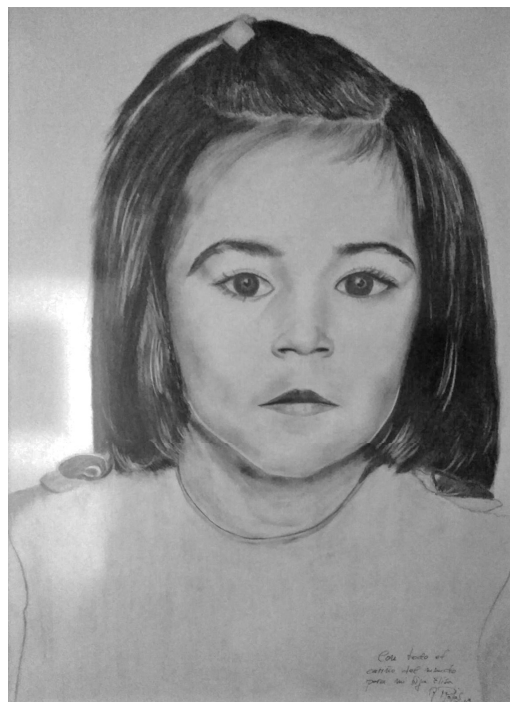
En su disertación, el profesor Manglano describió pormenorizadamente la trascendencia de dichas esculturas, verracos o toros, en el acontecer prehistórico de nuestros antepasados, el pueblo Vacceo, y cómo debió utilizar estas figuras, supuestamente tan rudimentarias, con fines específicos.



Conferencia a cargo de D. Gregorio Ramón Manglano Valcárcel, en la foto junto a la Sra. Concejala D^a Teresa Ramirez y D. Rodolfo de los Reyes Presidente de la Asoc. "La Cumbres de Montalbán" Crónicas

Hemos querido dejar aquí constancia de la noticia de manera sucinta porque esperamos que en el próximo número de nuestra revista, aparezca un artículo de este autor, explicando lo defendido en su disertación y completándolo con los nuevos datos que pudieran surgir.

Aprovechando la visita al museo, también pudimos apreciar la *exposición de pintura* que con carácter temporal se mostraba en nuestro destacado museo. Nos referimos a los cuadros que la pintora de la localidad *Rosa María Rojas Cárdenas* tiene presentados en la sala prevista para ello. Desde estas páginas hemos de felicitar a la autora, deseándole los mayores éxitos en su carrera pictórica. Retratos, bodegones y pintura impresionista cuelgan de las paredes de la sala, embelleciéndola para disfrute de cuantos paisanos y forasteros se acerquen a visitarla.



Retrato a carboncillo por Rosa M^a Rojas Cárdenas



Menina, óleo de Rosa M^a Rojas Cárdenas

Bordados
Esther Cordero
El Don Lino Ramos, 15
Teléf.: 925 75 09 76
La Puebla de Montalbán
45516 - Toledo

Autocares DEMETRIO ALVAREZ
Avda. de Madrid - Tel.: 925 750 119
LA PUEBLA DE MONTALBÁN
Avda. de Toledo
Telfs.: 925 762 486 - 636 962 041
Torrijos (Toledo)

RESTAURANTE
ARANDA
r e s t a u r a n t e
Avda. de Talavera, 16
Tel.: 695 36 21 93
La Puebla de Montalbán (Toledo)

LOS DUEÑOS DEL CASTILLO DE MONTALBÁN

Por **Oscar Luengo Soria** - Ldo. en Historia del Arte y guía del Castillo de Montalbán



En nuestros días la inmensa mayoría de personas que visitan el castillo de Montalbán, van atraídos con la idea de que fue construido hace siglos por y para la Orden del Temple, imaginándose a los famosos monjes guerreros ataviados con sus capas blancas y sus cruces rojas sobre el pecho, andando por los adarves y asomándose de vez en cuando por las viejas almenas. En cambio, hay otras personas interesadas en la fortaleza, que piensan que existió vida en el castillo después que los Pobres Caballeros de Cristo fuesen disueltos en el reino castellano, allá por el año 1307.

Desmintiendo mitos populares, el castillo de Montalbán no fue construido por los templarios y después de que éstos pasasen a la Historia, en la fortaleza se siguieron haciendo grandes reformas arquitectónicas y su propiedad cayó en manos a veces de los reyes y otras de los nobles.

Veamos cuáles fueron los numerosos propietarios que han hecho del castillo de Montalbán, el monumento que ha llegado a nosotros:

Antes que la fortaleza de Montalbán fuese propiamente dicha una fortaleza y, mucho antes que la Orden del Temple se instalara entre sus muros, existió una pequeña alcazaba musulmana mandada construir por el *califa Abd-Al Rahman III* en el año 932. Este califa, ha pasado a la Historia como el “constructor”, pues bastantes castillos, atalayas y alcazabas extendidas a lo largo y ancho de nuestro país llevan su autoría. Tanto fue su afán constructivo, que se decía que podía ir desde Tarifa (Cádiz) hasta Roncesvalles (Pirineo navarro), pernoctando cada noche en algún castillo mandado edificar por él.

Aproximadamente, la existencia musulmana en la alcazaba estuvo presente unos 153 años, hasta que el rey *Alfonso VI*, con la toma de Toledo en el 1085, consigue que los árabes la abandonen para siempre y se establezcan al otro lado de los Montes de Toledo.

A partir de ese año (1085), el dominio cristiano fue total en esta comarca y será entonces cuando el control de la alcazaba pase a manos cristianas pasando a ser propiedad de Alfonso VI unos 24 años.

Una vez que el monarca fallece, la corona castellana pasará a su hija *Urraca*. Durante el tiempo que los reinos de Castilla y de León estuvieron bajo el poder de esta reina, en la alcazaba no se llevó a cabo ninguna labor importante. En su poder llegó a estar 17 años.



Será en el reinado de *Alfonso VII*, sobre el año 1144, cuando estos territorios fueron concedidos a la Orden del Temple para que tuviesen controlados y vigilados a los vecinos musulmanes y sus numerosas incursiones por territorio cristiano, pero la alcazaba, todavía no caería en propiedad templaria hasta bastantes años después. Así, en posesión de este monarca, el futuro castillo de Montalbán, estuvo 31 años y en manos de su sucesor, *Sancho III* únicamente uno.



Con esta situación, llegamos al siglo XIII. Reinando en Castilla *Alfonso VIII*, la alcazaba va estar en su posesión unos 51 años, pero en el año 1209 vemos que este monarca cede su propiedad a un palentino que se convirtió en su vasallo favorito llamado *Alfonso Téllez de Meneses*. Así vemos que por primera vez desde sus inicios, la alcazaba va tener un propietario que no va a ser un monarca. Pocos años después, debido a la fuerte presión ejercida desde el sur peninsular por los almohades, Alfonso Téllez de Meneses decide realizar grandes obras en la alcazaba, convirtiéndola así en una primitiva fortaleza. En su propiedad estuvo entre 5 y 6 años.

Seguidamente, va a destacar una pequeña orden militar, llamada la *Orden de Montegaudio*. Esta orden tenía posesiones, junto a la Orden de Calatrava, en la primitiva villa de Ronda, cerca del actual Carpio de Tajo. Por una serie de negociaciones, Alfonso Téllez de Meneses tiene que dejar la propiedad de la ya fortaleza de Montalbán a esta Orden de Caballería. En posesión de la Orden de Montegaudio, la fortaleza estuvo también entre 5 y 6 años.

En 1221, tras la resolución de un largo pleito que van a protagonizar las órdenes militares de Calatrava, el Temple y Montegaudio (llamada ya Orden de Monfrag), la fortaleza es obligada a cambiar de propietario: Finalmente, los caballeros de la Orden de Monfrag, fusionados ya con el Temple, deciden que la fortaleza de Montalbán cayese en posesión de la famosa orden templaria.



Así, la conocida *Orden del Temple*, se hará dueña y señora de la fortaleza de Montalbán. Como vemos, esta famosa orden militar no construyó el castillo, sino que su propiedad fue concedida después de la resolución de los conflictos provocados

Forja Artesana
La Fragua

 Paseo Santo y Soledad, 4
 Teléf.: 629 88 20 56
 La Puebla de Montalbán (Toledo)

Alm. Ayuntamiento
 de
La Puebla de Montalbán
 (Toledo)

www.pueblademontalban.com

con otras órdenes militares. En su posesión llegó a estar 86 años y la imagen que hoy conocemos de la fortaleza, aún estando en perfecto estado de conservación, muy poco tendría que ver con la visión que tenía el castillo cuando fue ocupada por esta legendaria orden religiosa y militar.

En 1307, tras la desaparición de la Orden del Temple del reino castellano, la fortaleza de nuevo, pasa a ser propiedad del rey; en este caso será **Fernando IV**. En su poder, el castillo de Montalbán estará unos 5 años.

Una vez que muere el rey Fernando IV, la fortaleza continúa siendo propiedad real y así, en 1312 llega a su sucesor, el rey **Alfonso XI** que lo va a poseer durante 17 años, hasta que cede el castillo y sus tierras a un vasallo suyo llamado **Alfonso Fernández Coronel** en el año 1329, quien lo va a tener durante 23 años.

En 1352, la fortaleza otra vez va a recaer en la Corona. Ahora, en manos de **Pedro I**, el Cruel, quien tras degollar a Alfonso Fernández Coronel, va a ser el propietario del castillo durante 17 años.

Tras la muerte del monarca Pedro I en 1369, de nuevo el castillo de Montalbán, va a pasar a ser propiedad de la nobleza; en este caso de la hija del malogrado Alfonso Fernández Coronel, **María Coronel**, que lo va a poseer durante 40 años. Esta mujer, residió en Sevilla, donde funda el convento de Santa Inés, que va a ser financiado por el infante don **Fernando de Antequera**. María Coronel, en su testamento,



dejó dicho que como agradecimiento de haber financiado esa construcción, todas aquellas propiedades que fueron de Alfonso Fernández Coronel pasasen a ser de su propiedad.

Por lo tanto, desde 1409, el castillo de Montalbán pasa a ser propiedad de Fernando de Antequera, que en 1412 por el llamado Compromiso de Caspe, será nombrado rey de Aragón y empezará a reinar con el nombre de Fernando I. En su propiedad, la fortaleza estuvo 7 años.

Posteriormente a la muerte de Fernando I de Aragón, vemos que la fortaleza continúa en manos de la familia real aragonesa. Ahora pasará a formar parte de los dominios de la reina de Aragón, **Leonor de Alburquerque**, que lo mantuvo unos 17 años.

En 1433, finalmente, la fortaleza pasa de manos de la reina de Aragón, a su hija, **María de Aragón**, que ya era la reina de Castilla. En su propiedad,

estuvo 4 años. Tras este breve período de tiempo, en 1437 su marido, el rey castellano Juan II, se lo expropia y se lo cede a su válido, **Álvaro de Luna**, quien poseyó la fortaleza 16 años.

Tras la ejecución de Álvaro de Luna, el castillo de Montalbán, permanecerá en manos de su familia. Pasará a ser propiedad de su hijo, **Juan de Luna**, quien lo poseyó 3 años, hasta que una grave enfermedad acabará con su vida en 1456. Después, se hará cargo de la fortaleza, la viuda de Álvaro de Luna y madre de Juan de Luna, **Juana de Pimentel**, en cuya propiedad estuvo 5 años.

Plaza del Convento s/n - Teléf.: 925 750 829
LA PUEBLA DE MONTALBÁN (Toledo)

LOTERIAS Y APUESTAS DEL ESTADO

ADMINISTRACIÓN Nº 1

C/ Alfares, 38 - Tel.: 925 745 645
LA PUEBLA DE MONTALBÁN (Toledo)

Gráficas la puebla

CENTRO DE COPIADO
E IMPRESIÓN

Plaza Mayor, 7 - Tel. 925 745 074
copisteria@graficaslapuebla.com
LA PUEBLA DE MONTALBÁN (Toledo)

En 1461, tras el paréntesis de la propiedad de la familia Luna, de nuevo la fortaleza caerá en manos reales. Esta vez, será su propietario el rey *Enrique IV*, quien de inmediato se lo cede a su primer valido, el marqués de Villena, *Juan Pacheco*, para que lo poseyera durante 13 años.

Finalmente, Juan Pacheco, en 1474 decide que tanto la fortaleza de Montalbán, como la propia Puebla y todas sus tierras, fuesen cedidas en forma de mayorazgo a su tercer hijo, *Alonso Téllez Girón*, que se convertirá en el primer señor de La Puebla de Montalbán y bajo su propiedad estuvo 53 años.

Después del primer Señor de La Puebla de Montalbán, la fortaleza paulatinamente iría cediendo su testigo a la ya enriquecida Puebla, que con la construcción de su palacio señorial y después condeal, acabarán por completo con siglos de importancia administrativa y militar de la fortaleza. Así, al linaje que inaugura Alonso Téllez Girón, le seguirá, en 1563 el título de *Duques de Osuna*, concedido por el rey Felipe II y este mismo monarca, en 1573, les concederá otro título honorífico de los muchos y variados que posee esta importante casa nobiliaria: el de *Condes de La Puebla de Montalbán*. De esta forma, la ya vieja, expoliada y cadavérica fortaleza, quedará en su posesión 454 años y sucesivos, hasta llegar a nuestros días en el estado de abandono total que la conocemos. De esta forma, el viejo castillo de Montalbán, desde sus lejanos inicios hasta nuestros días, cuenta con unos 1085 años. Más de 10 siglos de turbulenta historia, en la que reyes y nobles han hecho que esa construcción llegue a nuestros días y que nosotros recojamos el testigo para, en la medida de lo posible, lo conservemos y de esta forma las futuras generaciones puedan disfrutar de él como lo hacemos hoy.



ASOCIACIÓN CULTURAL SEMILLAS DEL ARTE

Por Dolores González Lázaro

La Asociación Cultural "Semillas del Arte" recibe el homenaje de Cibra en la celebración de la 8ª edición del Festival internacional del cine y la palabra.

Dentro de los planes de los organizadores del Festival Internacional del cine y la palabra está el homenaje a las asociaciones culturales de la localidad que de alguna manera han colaborado con el festival de cine y que han trabajado por la cultura en La Puebla de Montalbán. En esta primera edición han tenido a bien concedérselo a la *Asociación Cultural "Semillas del Arte"*, una de las más antiguas de nuestro pueblo con cuarenta y cinco años de existencia difundiendo nuestras costumbres y tradiciones por toda España y allende de nuestras fronteras.



En el acto actuaron una pareja de cada uno de los grupos que componen la Asociación. Bailaron juntos, desde los más jóvenes hasta los mayores. Recibimos el trofeo de manos del director del festival, D. Gabriel Castaño al que acompañaban otros componentes de la dirección de Cibra. Nos sentimos orgullosos de haber sido elegidos en esta primera edición y de haberlo recibido dentro del marco incomparable de la proyección de la película "LA JOTA", de Carlos Saura.



Muchísimas gracias, lo lucimos en un lugar preferente en nuestra sede.

"Semillas del Arte", prácticamente desde su fundación allá por el año 1971, celebra un acto cultural en Reyes, el día 06 de enero a las 6 de la tarde. Es tradición, como también lo es celebrar algún acontecimiento acorde con el año o la fecha: aniversarios, centenarios etc. El presente año, no podía ser de otra forma, nos atrevimos a representar, en la celebración del cuarto centenario de la muerte de Cervantes, *D. Quijote de La Mancha*.

Llegó a nuestras manos una partitura, "*Recuerdos de D. Quijote de La Mancha*", de Luis Arderús y con un guion que adaptó Cesáreo empezamos a trabajar, dentro de nuestras posibilidades. Después de muchos ensayos, no carentes de esfuerzo dado el carácter de la obra en la que intervenían: interpretación, música y baile; vino el día de la representación consiguiendo el premio de una gran asistencia de público y completa satisfacción del Grupo. Todos estaban contentos del trabajo realizado, pago a su esfuerzo. Gracias a todos por el apoyo que prestáis a Semillas del Arte.



Pedro Morón e Hijos, S. L.
Ctra. de Torrijos, 71
Tel.: 925 750 761 - 635 48 85 24
moroncenter@hotmail.com
LA PUEBLA DE MONTALBÁN (Toledo)



Ind. Gan. PORTUSA S.L.

BEBIDAS
Enrique
Lázaro Hormigos



Teléf.: 925 750 068
LA PUEBLA DE MONTALBÁN
45516 - Toledo



Las figuras de D. Quijote y Sancho Panza nos transportaron al mundo ideal, caballeresco, de humor o de honda reflexión... "quijotesco", que ya la palabra se ha ganado su particular significado. Aunque no estuviera presente físicamente en toda la representación, Dulcinea permanecía allí, en el escenario, porque allí estaba el amor ideal nacido del ingenio y del amor fiel, limpio y sincero... Amor que arremete molinos, se enfrenta a rebaños de ovejas, lucha con gigantes y encantamientos... "quijotesco", otra vez, pues en él se encierra todo significado.

Camila, Clara-Luis...El amor, la música y el baile fueron los protagonistas de los que disfrutamos gracias a nuestros actores, al grupo de baile y de rondalla de Semillas del Arte.

Los alumnos de los talleres en sesión aparte y en el comienzo de la sesión de los mayores nos sorprendieron con bailes modernos llenos de dinamismo y actualidad. Animamos a todos a continuar por la senda de la cultura.



El amor ideal en fantasía, el amor en libertad, el amor que vence obstáculos: D. Quijote- Dulcinea, Marcela-Grisóstomo, Cardenio-Luscinda, Fernando- Dorotea, Anselmo-Lotario y

A nuestros padres, a nuestros familiares y seguidores, a todos los pueblanos les emplazamos a la próxima celebración, contamos con vosotros.

CERRAJERIA Y ALUMINIOS



CEREZO

PUERTAS AUTOMÁTICAS

FERNANDO CEREZO DE ROMA

C/. El Bosque, 13 - LA PUEBLA DE MONTALBÁN (Toledo)

Tels.: 925 745 476 - 661 729 829

CARMELO GONZÁLEZ



ÓPTICA

Fernando de Rojas



Telf. 925 77 66 92

LA PUEBLA DE MONTALBÁN (Toledo)

MOTES EN LA PUEBLA DE MONTALBÁN (TOLEDO)

Por Pedro Velasco Ramos

Hace unos años, Manuel Baltasar, de Carpio de Tajo, animó como coordinador por aquel entonces del “Centro de la Mujer” de La Puebla, una serie de actividades con un grupo de mujeres que participaban en un curso de cuidados para mayores de las viviendas tuteladas. Una de esas actividades fue desarrollar un listado de motes de la Puebla (otras actividades fueron un listado de recetas típicas y una recopilación de poesías antiguas, o canciones que ellos recordaran con las cuales se publicó un librito que se divulgó entre ellos). José Cano y un servidor: Pedro Velasco, los recogimos y los ordenamos de la A a la Z; añadiendo algunos que por familia sabíamos que existían y otros sugeridos por algunos de vosotros. Como posterior aportación nos hemos encontrado con un listado realizado por Ángel de la Cruz y otro del ya fallecido, José Félix Martínez de la Casa, de más de 500 motes. Cotejando estos listados con el nuestro surgió el listado que se publicó en la página web del ayuntamiento de La Puebla que era el más completo que hasta la fecha podíamos ofrecer de 880 motes. Corría el año 2007. Un “quién es quién” singular del que no nos cabe duda que, es una de las “voces” más anónimas y plurales del pueblo, con toda la malicia, cariño y benevolencia que tienen los pueblanos pero, al fin y al cabo, es lo que tenemos. Obviamente no estaban todos y no nos cabe duda que alguno de los que están sobran, como tampoco es menester decir que es probable que alguno de los que están no quieran estar. Todo está en ir ampliándola y matizándola.

En el año 2016 un servidor Pedro Velasco Ramos, retoma la idea de los motes pueblanos y cuenta con la aportación de un nuevo listado de más de 300 motes, proporcionado por Benjamín de Castro, confeccionado por Ramón González de forma poética, muy curiosa y original. Cotejado este listado con el anterior alcanzamos una cifra superior a los 1000 motes pueblanos y en posteriores aportaciones sobrepasamos la cifra de 1200 apodos. Aún no están todos pero nos aproximamos mucho al número total. Otras personas me han entregado sus “Listas de Apodos” entre los que debo destacar las proporcionadas por Doroteo Ipiña y Valeriano de los Reyes. Este último me sorprendió por la gran cantidad de apodos que conoce: caminando junto a él por La Puebla fue capaz de ir diciendo los motes de casi todas las personas que nos encontrábamos y

eso que el paseo fue largo desde la plaza hasta la Soledad, me proporcionó la lista de motes de su barrio, casi casa por casa, lista que yo cotejé con el listado tenía.

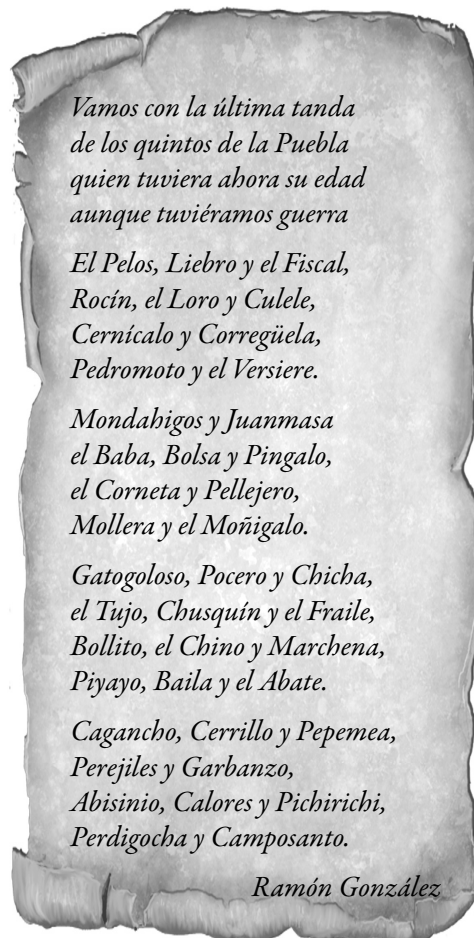
En la Tesis Doctoral de D. Florencio Huerta, antiguo colaborador de nuestra revista, trata el tema de los motes y alias de los vecinos de La Puebla de Montalbán en los siguientes términos: “Para terminar, hay una última cuestión que nos parece digna de reseñar, sobretodo en el caso de los vecinos de la Puebla de Montalbán, donde más nos la hemos encontrado, y es la existencia de alias que se mantiene a lo largo del tiempo y que incluso ha dado lugar a nuevos apellidos. Además, la utilización de alias como forma de individualizar a ciertos individuos y/o familias es quizás uno de los aspectos del mundo de las mentalidades que mejor se ha mantenido, puesto que llega hasta nuestros días, manteniéndose muchos de los que hemos visto por primera vez en el siglo XVII, época en la que se utilizan con gran frecuencia. A veces lo que se hace es cambiar el género del alias; así, Mari Ruiz la Garroña, lo es porque su marido Bartolomé Sánchez es conocido como el Garrón.”

“En otros casos se apela a rasgos físicos: Juan López Negrete (1623), Juan del Valle, el Mellado (1695), Pedro Sánchez Colorado (1623), Rojas Patagorda (1623), Ana Martín la Rubia (1623-35), Diego Pavón el Cojo (1631), Nicolás de Rojas el Sordillo (1635), Juan García Lagañas (1649), y Ana Herrero la Belleza” Hay veces que un alias termina por asociarse a alguno de los apellidos, dando lugar a un nuevo apellido compuesto; así ocurre con Bartolomé Sánchez el Chiquito, que aparece con esta denominación en 1634 y 1654 y que en el siglo siguiente se ha transformado en el apellido Sánchez-Chiquito, que aún subsiste”.

No solo en el siglo XVII sino bastante antes en La Puebla eran frecuentes los motes, y lo mismo que sucedió con Sánchez-Chiquito, debió suceder con el mote de Mollejas, mencionado en La Celestina, allá por el año 1577 que pasó a los registros parroquiales primero como mote y después como apellido

Una vez incorporados a mi lista los motes que figuran en la tesis de Florencio he superado, con creces la cifra 1600 motes y ahora si, según creo, nos estamos acercando a la totalidad

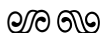
No todos estamos de acuerdo en qué y cuáles motes o apodos deben figurar en la lista, no cabe duda que algunos de ellos provienen de profesiones de los abuelos o bisabuelos y después han pasado a toda la familia aunque ya ninguno de ellos se dedique o practique dicha profesión en la



actualidad; tal es el caso de los "Alfareros", por ejemplo, los que se conocen actualmente como alfareros ninguno ejerce dicho oficio, habiéndose convertido en el apodo de toda una familia. En otros casos es el nombre del padre o su derivado el que se convierte en el apodo de toda una saga, pongamos por caso: el de "Periquín": hijo/a de..., mujer de... cuñada de... Hemos incluido todas estas y otras casuísticas, aunque imaginamos que alguno, no estará de acuerdo con ellas. Este listado está hecho con el criterio más amplio posible, considerando que motes son todos aquellos apelativos que son diferentes al nombre de cada, uno. Del mismo modo, en lo referido a su

antigüedad, hemos seguido un criterio semejante, ya que nos era muy complicado establecer el límite de tiempo que, debería tener un mote, para estar o no en la lista.

Por último quiero dar especialmente las gracias, a todos aquellos de los que no digo sus nombres, pero han contribuido a ir aumentando la lista de motes con sus aportaciones personales. ¿Tienes este me decían? Yo apuntaba el apodo y posteriormente comprobaba su presencia o no en la lista. ¡Gracias!



Abuza	Atalique	Bargueriño	Birri	Bolsa	Buyo/a
Abuzacepo	Atilano	Barranca	Biscuter	Bomba	Bullona
Aceite	Avaricia	Barrena	Bitito/a	Bombi	Burra
Aceituno	Baba	Barriga	Bizco	Bombita	Burrilla
Achaques	Bachili	Barro	Blancura	Bominguina,	Burraco/a
Adon					Burraja
Afilaor					Burrala
Agabio					Caba
Agüita					Cabalcanti
Agujeta					Cabalito
Agujitas					Caballa
Ahorcaperros					Cabezaperucho
Ajero/a					Cabezón
Ajo					Cabito
Alcarabano					Cabo
Alcarabinero					Cabra
Alcominero					Cabraloca
Alcuza					Cabrero/a
Alegria					Cacaseno
Alfarero					Cacerola
Aliguín					Cacharrero
Aliquin					Cacharro
Alocho					Cachele
Ambi					Cachiche/a
Amocataluña					Cachorro
Amores	Badana	Barros	Bocanegra	Bonifa	Cachuela/o
Andá	Baeza	Bastian	Bocaperro	Boquerón	Cachurra
Andalo	Bacinilla	Basura	Bocarrana	Boquín/a	Cacique
Andaluz	Baila	Bartolo	Bocazumía	Boquitapiñón	Caco
Andorgas	Balaguero/a	Batanero	Bochigas	Borrico	Caeca
Apa	Balbino	Batra/e	Bochitas	Borriquito	Caete
Apache	Balbino	Bayonilla	Bodega	Bosque	Cagalaolla
Apañao	Balolo	Belín	Bolas	Botero	Cagalera
Aplicá	Baldú	Belluga	Bolazas	Botón	Cagancho
Aplicao	Balenze	Belluguita	Bolchevique	Botones	Caganía/o
Aquila	Balisa	Betoldo	Bolchi	Brigadier	Cagarruta
Araque	Ballón/a	Betordo	Bolero	Brincazurcos	Cagazas
Aroca	Blancura	Bibi	Boleta	Brujonero	Cagona
Arrezulero	Banqueta	Bibiana	Boliche	Bucero	Cagueta
Arroba	Barbapalo	Bibiano	Bolito	Bucha	Caguinche/a
Asisinio	Barbas	Bicho/a	Bollito	Buche	Cajilla
Asustá	Barbón	Bigote	Bolo	Buitraga	Calabacina
Ata	Bargueñito	Bilanga	Boloduro	Buitre	Calabaza
Ataca	Bargueño	Bimbo	Bolote	Bulto	Catalan

SOBRENOMBRES

*En La Puebla de Montalbán
si quieres buscar a alguien
no busques los apellidos
porque es perder tiempo en balde.*

*Tú preguntas por el mote
y ya te convencerás
que enseguida das con ellos
con mucha facilidad.*

*Yo quisiera que ninguno
se pudiera molestar
por recordar los apodos
de nuestra localidad.*

*Y por lo tanto señores
paso a recontar los motes
y así podréis comprobar
que esto es casi un disloque.
Vuelvo otra vez a insistir lo digo
de corazón
que me perdonéis paisanos
es solo una recopilación*

Ramón González

Calambre	Cara	Chaleruco	Chicharro	Chuchin	Coñito
Calamorro	Carabina	Chambo	Chichín	Chuchurrio	Copitodenieve
Calata/o	Carachucho	Chamiza	Chichinito	Chulapón/a	Corales
Calereuela	Caracol	Chamorro	Chichita	Chulin	Caraperro
Calero/a	Caralampio	Champi	Chichones	Chulis	Caralápiz
Calimero	Caralapiz	Chamusquina	Chiconiñato	Chulo/a	Carpeño
Calfósforo	Caramimbre	Chanclilla	Chifli	Chumba	Cojo
Callo	Caraperro	Chani	Chilares	Chumbero	Corchero
Calocho	Carataza	Chano/a	Chile	Chumino	Cordovés
Caloyo	Carbonero	Chapa	Chili	Chupamiel	Coreque
Calores	Cardo	Chaqueta	Chimenea	Churro /a	Corneta
Caluchito	Cardosa/o	Chaleruco	Chinarro	Churri	Cariñano
Calucho	Carcario	Charco/a	Chinche	Churrica/que	Coromba
Calzoncillos	Carriche	Charly	Chinda	Churrero	Corona
Camacho	Cariñeno/a	Charrito	Chingalata	Chuspa	Corralona
Camachito	Carlines/as	Charro/a	Chinín/a	Chusquín	Corredor
Camara	Carloto	Charrino	Chinino	Cigarrera	Corregüela
Camilo	Carolo	Charru	Chino/a	Ciego	Correvuela
Caminero	Carpanta	Charrusca	Chipi	Cigüeña	Correlindes
Camondrera	Carpas	Chasea	Chiquilin	Cinina	Correos
Campanero/a	Carpenter	Chasquena	Chiquitita	Cipriano	Corto
Campano	Carpeño			Ciriaco	Coruja
Campaña	Carriche/a			Cirrolla	Coscurro
Campechano	Carrito			Civilero/a	Costillitas
Campillo/a	Carrucha			Clavellina	Costurera
Camposantero	Carrula/es			Cobete	Cotorra
Camposanto	Cartero/a			Cobrador	Cromañona
Camuñas	Cartilla			Cocanero	Cruzailla
Canalero	Cartucho			Cocido	Cruzao
Canana	Casca			Coco	Cubera
Canasto/a	Cáscamo			Cocoliso	Cubillo/a
Canastilla	Cascarrio			Coconero	Cubito
Cancaneo	Cascarilla			Cohete	Cuca
Candelas	Cascote			Cojo/a	Cucala
Candengue	Cascudo/as			Cojuncitos	Cucalata
cCCandiles	Casillas			Calambre	Cuchara
Canela	Casillero/a			Coleta	Cuchillo
Canene/a	Castaña			Colilla	Cuquillas
Canete	Castrejonero			Collera	Cucufate
Cangrena	Catalán			Colomba	Cucurucho
Canillas	Cataluña			Colorá/o	Cuenca
Canito	Castañera			Colorete	Culapo
Cano	Catorce			Comadre	Culapon
Canoelzorro	Cebadilla			Cominero	Culata
Canolaliebre	Cebollano			Comino	Culebro
Canolataca	Cebolleta	Chatilla	Chiquito	Compañero	Culele
Canosocorro	Cebollita	Chatita	Chiripa	Comunista	Culero
Cánovas	Cebolla	Chato/a	Chispa	Condena	Culichin
Cantimplas	Celcha	Chavea	Chivata	Condelequio	Coleta
Canuto	Celtacorto	Chavelo	Chivo/a	Conde	Culín
Cañamero	Celoso	Chavo	Chocholoco	Condesa	Culipato
Cañero	Cenutrio	Chaves	Chocolate	Conejero/a	Culito
Cañón	Cepero	Chenara	Chorre	Conejito	Culitoazucar
Cao	Cerezo	Chepa	Chorri	Conejo	Culitopollo
Capachero	Cernicalo	Chepe	Chorrillo	Canela	Culopollo
Capi	Cerrillo	Chicha	Choto	Confeti	Colorao
Capirote	Cervecita	Chicharra	Chotete	Confite	Culogoma
Capote	Cestera	Chicanda	Chicharro	Confitero	Culón/a
Caporro	Chafa	Chicandi	Chuchi	Contrera	Culotrapo

*Para que no sea monótono
la lista de los apodos
me inventado unas historias
para rimar su acomodo*

*El Pécoro dijo a Agujitas
"has visto a la Cariána"
"no que estado con el Pollo
en casa la Cebollana"*

*Vivía en la carretera
el Caloyo y Atalique
y poquito más arriba
el tío Grillo y el Ronnique.*

*Pachucha vivía en la Torre
y el Perrito en el Vedado
el Chulo en la carretera
y en la calle el Norte el Dorao.*

Ramón González

Culovano	Espuma	Galleta	Gasolinero	Guapa	Jipi
Cune	Esqueche	Gallina	Gaspacha	Guapín	Jirafa
Cuni	Esquila	Gallinero	Gato/a	Guardilla	Jono
Cumplida	Esquilaor	Gallo/a	Gatogoloso	Guarrero	Jorgilla
Cupidín	Esquilarrabos	Galo	Gaya	Guarro	Jorguilla
Cuqui	Estereros	Galopín	Gazpacha	Guarrito de San Antón	Jornalero
Cuquillas	Estrozas	Galveño	Gazpachera/o	Guelle	Joroba
Cuquillo	Eugenio	Gamusino	Gililí	Guerra	Jorobao
Cura	Eusebita	Gandarro	Gilrobles	Guerrilla	Josota
Curilla	Extremeño	Ganga	Gipo	Güezos	Jovito
Curita	Faico	Ganguilla	Gitano	Güevos	Joyer
Currinche	Fanega	Gañán	Goloso	Guindero	Juana
Currito	Fantus	Gaona	Goma	Guisao	Juanmasa
Curro	Fari	Garaño	Gonzalo	Guisalambre	Juanonas
Cusillo	Farina	Garbancero	Gordo	Guñe	Julichin
Dorao	Farino	Garbancito	Gorín	Guñelo	Kidcarson
Date/a	Farola			Guñolera	Kili
Dato	Farraquete			Harris	Kilo
Degollá	Farruca/o			Herrerita	Koskas
Delplomo	Fati			Herrero	Kucala
Derecho	Feo			Hillapica	Kuki
Derechito	Feopuñales			Hipólita	Laera
Diablo	Fideero			Hojalata	Lagaña
Dibujo	Firrolla			Hojalatero	Lagartija
Diferente	Fiscal			Horcavieja	Lagartijo
Dogra	Flava			Hormiga	Lagarto
Dimas	Flecha/i			Hortelano	Laguno
Dominguín/a	Flechita			Hueco	Lala
Dona	Flor			Huevero	La Morona
Donadiós	Flores			Huevo	La Moyna
Donperfecto	Florista/o			Huevón	La Pinela
Dorao	Fogonero			Hule	La Pulida
Dormio	Fogoso			Humilde	La Rubia
Dosgracias	Forito			Husare	Lara
Dovena	Fortuna			Ibio	Largo
Duli	Fortunato			Ideal	Lataba
Duque/a	Fosquera/o			Ilusiones	Lechera/o
Duquesa	Fraile			Ingenio	Lechuguino/a
Efrabador	Frayleoncio			Isaque	Lechuza
El Conde	Francesa			Isla	Legaña
El Dormido	Francisquito			Jabelo/a	Legu
El Fuerte	Franco/a			Jadea	Lele
El Loco	Fravador			Jambo	Liberal
El Reverendo	Fresnillo			Jamones	Licapa
El Rico	Friqui			Jardinero	Lico
El Tonto	Frontera			Jaro	Liebro
El Valiente	Fruncida/o			Jarillo	Liebro/e
Emancipado	Funchi			Jarocho	Liendre
Emiliote	Fuerte			Jarri	Lievana
Empedraor	Gaftas			Javato	Lili
Enterraor	Galana			Javitin	Limoná
Escalonillero	Galera			Javito	Litri
Escopeta	Galdarro			Jenaro	Lobato
España	Galguillo			Jerez	Lobero
Españita	Galín			Jeromito	Lobo
Esparraguero	Gallas			Jeta	Loco/a
Esparrago	Gallego			Jetón	Lolo
Esparraguito	Gallarza			Jícaro/a	Lorencitas

Quando sale nuestra Virgen por la puerta de su ermita los corazones se ensanchan y olvidamos nuestras cuitas.

Había mujeres descalzas aunque hiciera mucho frío lo hacían como penitencia para quitarse los bríos

Fue descalza la Carlina la Farruca y la Cestera el Pecos y el Confite el Cabo, Jipi y la Barbera.

La Charca y la Polila, el Tapias y la Galana, Franco, Valor y Carloto, la Bucha y Calabacina

Risca, Témpora y el Diablo, la Chiquita y Cacerola, Nabaliche y la Mondiga, el Perucho y la Juanona

También al Santo Sepulcro se sacaba en procesión hay que ver lo que pesaba jamás me atrevía yo.

Ramón González

Loro	Manili
Lucero	Manogordo
Lucho	Manolete
Ludovico	Manofrias
Lula	Manquito/a
Lulo	Manta
Lunar	Manteca
Lupi	Manteros
Luquillas	Manu
Lurica	Mañas
Lurique/a	Maquila
Macando	Maragata
Machaca	Marchante
Machito	Marchena
Macho	María
Machuca	Marimañas
Maclus	Marquesa
Madanpetín	Marion
Madrileña	Maroto
Maesepერიquín	Martínpanpan
Magilla	Marujo/a
Magui	Maruso
Maguiche	Martinito
Malamanta	Masa
Malaño	Mascaraque
Malasangre	Mascó
Malaspatas	Matachin
Malavista	Matapollos
Malgúele	Mateño
Malhuele	Matute/a
Maleta	Matutero
Maletilla	Mazantines
Malillo	Mazorca/o
Malinvierno	Meapilas
Malpapapica	Meaquedito
Maipica	Mecha
Malpapipa	Mechita
Malojo	Medio
Malospelos	Mediquin
Mamon	Mela
Mamona	Melchor
Mamporros	Mele
Manazas	Melenas
Manchego	Meliton
Mancheguito	Melli
Manco	Mellao
Manduca	Mellizo
Mangalucha	Melones

Melquiades	Migarra
Melonero	Miguella
Membrilla	Miguilla
Membrillaza	Milano
Mena	Milmanchas

Moguera	Muletero
Molinero	Mullera
Mollejas	Mundi
Mollera	Mundiga
Mona/o	Munene
Monago	Munifa
Monaguillo	Muñeca
Monchito	Murga
Mondahigos	Murgaño
Mondaro/a	Murillo
Mondi	Nana
Mondiga	Naná
Mondonguera	Nano
Mónico	Nanu
Monifa	Nasta
Monigalo	Nata
Monita	Nato
Monjero	Navaliche
Monjiña	Nazas
Mono/a	Negrete
Montera	Negro/a
Monterita	Nene
Monti	Nica
Moña	Nieto
Moñitos	Niñaelpuente
Moratilla	Niñato
Moreno	Niño
Morira	Nochebuena
Morito/a	Nómina
Moro	Nono
Mora	Obediente
Morira	Obispo
Morra	Ojitos
Morral	Ojocristal
Morralito	Ojolaoreja
Morri	Ojopipa
Morrion/a	Olipio
Mortaja	Ollabarriza
Morucho	Ordinario
Mosca	Oro
Mosquitamuerta	Oxidao
Mosquero	Pabransa
Mota	Pacauco
Motivilla	Pacha
Moto	Pacho
Mozo	Pachucha
Mudo	Pacozo
Mulerillo	Paculin

*En La Puebla de Montalbán
la varea es cosa notable
se juntan mozos y mozas
y se lo pasan en grande.*

*Se fueron a vareaar
Raya, Galguillo y el Liendre
el Fosquero y el tío Casca
Pardales y el Obediente.*

*Y el resto de las cuadrillas
había bastantes obrero
los digo a continuación
para poder conocerlos.*

*Tarrilla y el Avaricia
el Baldú y el Retamero
Remanga y el Chulapón
el Piri y el Cañamero.*

*Castrejoneo y Cantimplas
Chasquena y el tío Culón
el Charrusca y tío Naza
Garrucha y el tío Pichón.*

Ramón González

Menasalbas	Mindolo
Mendides	Mindungui
Mendi	Miquirri
Mendindez	Mira
Merejo	Miracielos
Merlín	Miseria
Merquiades	Misericordia
Mesegareño/a	Mochuela
Metralla	Mocoso
Metruto	Mogo
Mevoto	Mogolo
Mica/o	Mogota/e

**Ajos
el
Moreno**



Los Pozos, s/nº
Tfns.: 605 810 842 - 605 415 060
LA PUEBLA DE MONTALBAN (Toledo)

**M
MURO**

Muro Suministros y Servicios
c/ Paseo del Malacate, 40
45516 La Puebla de Montalbán (TOLEDO)
Telf. 925750123

PELUQUERÍA DE CABALLEROS

Tajo's
Pedro Velasco

C/. D. Lino Ramos, 1
Teléf.: 925 75 05 00 - Part.: 925 75 05 04
LA PUEBLA DE MONTALBAN (Toledo)

Paíno	Patas	Pericasca	Pinchauvas	Poterro	Repicota
Pajarero	Patastuerta	Periquera	Pingalos/as	Potro	Requena
Pajarito	Patata	Periquín	Pinocho	Potra	Retal
Pájaro	Patatero	Periquiño/a	Pintamonas	Potroso	Retales
Pajasierra	Patillas	Periquito	Pintamoros	Pregonero	Retamero
Pajatierra	Patrás	Pernales	Piña	Pringao	Reuma
Pajillero	Patron	Perrito/a	Piola	Pringazorras	Revenga
Pajita	Patules	Persiana	Piorno	Puchero/a	Reverte
Palabra	Pauleque	Perucho	Plin	Pulga	Revive
Palanca	Pazorra	Peseta	Pipi	Pulguita	Reimierda
Palillero	Pecas	Pesetero	Piquera/a	Pulía	Ricapelo
Palma	Pecero	Pesquirín	Piqueras	Puntaita	Ricitos
Palmita	Pecholobo	Piante	Piqueta	Puñales	Ripa
Palomo	Pécoro	Pica	Piquisa	Puñalitos	Risa
Pampan	Pecoso	Picatel	Piri	Purísima	Risca
Pampringao	Pedracho	Pichacorta	Piraca	Puskas	Risita
Pancho	Pedrero	Pichapelá	Pirueta	Putá	Risitatonta
Pancomío	Pedrín	Pichasanta	Pirila	Pután	Rito
Panecito	Pedromoto	Pichatiesa	Pirula	Quemao	Rocas
Pandeaire	Pega	Pichavana	Pisabarro,	Queque	Rochapeines
Pandechopo	Pela	Pichabrava	Pisahuevos	Quesero	Rocín
Pancho	Pelo	Pichaza	Pisca	Quicana	Rojo
Paniandando	Pelao	Pichi	Pistito	Quico/a	Roma
Paniazúcar	Pelaspigas	Pichimona	Pisto	Quicollo	Romana
Panmaldao	Pelé	Pichín	Pistola	Quili	Romancilla
Pantalla	Pelele	Pichirichi	Pitagoras	Quincallero	Romanilla
Pantera	Pelegrín	Pichirique	Pitillo	Quini	Rompecinchas
Panti	Plasta	Pichita	Pita	Quirico	Rompevasos
Pantoja	Pelao	Pichón	Pito	Quiriqui	Ronca/o
Papaneco	Pelerín	Pico	Piturro	Quitita	Ronda
Papauilla	Peloliebre	Picoleto	Piyayo	Racha	Rondero
Papelero	Pelos	Picolo	Plin/a	Racimo	Ronique
Papias	Pellejero	Picón	Plomo	Rana/o	Roña
Papoyerro	Pellejo	Piconero	Plumbis	Rasca	Roñero
Paquera	Pelliquero	Picucho	Pocero	Rastrilla	Rosnique
Paquillo	Pellizquito	Picudo	Pocito	Rata	Roñoso
Paralelo	Pelón	Picuelo	Podemos	Ratón	Rupa
Parcon	Pelopincho	Piejosa	Podrio	Raya	Rorro
Pardales	Peluca	Pielero	Poeta	Rayita	Rosca
Pardón	Pelus	Piesazos	Pocacosa	Realito	Rosendito
Parsale	Pelusa	Pieslindos	Poguin/a	Rebollo	Rual
Paris	Penche	Pijín	Polo	Rebaná	Rubiche
Parrita	Pende	Pijo	Poli	Rebullo	Rubio
Parrado	Pendolón	Pilato/a	Polilo/a	Rechi	Ruceño
Parranca	Peneque	Pilila	Pollito	Rechina	Rufa/o
Parrillano	Pepefuma	Pill	Pollo/a	Recio	Ruina
Pasamaria	Pepemea	Pilili	Pollero	Redondo	Ruinosa
Pascasio	Pepino	Pillayo	Pololo	Regate	Rumba
Pasiegos/uito	Pepos	Pillillo	Popo	Regi	Rundía
Pasionaria	Peque	Pillo	Porcuna	Regueiro	Rupa
Pasmao	Pera	Piloto	Poquito	Reguñe	Ruso
Pastelero	Peralta	Piltra	Poquitacosa	Relojero	Ruti
Pata	Perdigocha	Pimentonero	Porras	Remanga	Rutina
Patad	Perdigon	Pimiento	Porrira	Remate	Sabas
Patagorda	Perdonamesta	Pimpo	Portales	Remolino	Sacamuélas
Pataescoba	Perdones	Pimpollo	Portero	Rentero	Sacristán
Patascortas	Peregil/es	Pin	Portugués	Reolin	Salá
Patalea	Peregila/es	Pincha	Postillón	Repes	Saleri
Patarra	Perfecta	Pinchaculos	Postoloro	Repetío	Salerito

Sandía	Tabarro	Tina	Tripa	Vendepanas	Zarata/e
Sanchipapa	Tabon/a	Tiñoso	Triunfona	Veneno	Zepelin
Sangre	Tachinda	Tío telas	Trompeta	Venero	Zocato
Sanguijuela	Tachenco	Tipo	Trompetilla	Venia	Zorrita
Sanguijuelero	Tajao	Tirillas	Tronchavigas	Ventero	Zorritas
Sano	Talavera	Tirita	Trosky	Ventura	Zorro
Santa/o	Talibán	Titi	Trota/e	Vera	Zorzal
San Pedro	Tallun	Todoparapan	Trunfón/a	Veritamacho	Zurracate
San Pablo	Tana	Todoterreno	Truta	Versiere	Zurriacate
Santera/o	Tango/a	Toledano	Tuerca	Vete	Zurdo
Santiaguito	Tanguilla	Tolón	Tuerto	Viejo/o	
Sapirri	Tanguito	Tomasillo	Tujo	Vila	
Sapo/a	Tapia	Tomate	Tullio	Vilanga	
Sargentohierro	Tarama	Tomatera	Tura	Vilano	
Sarampión	Taramona	Tomatito	Turuta	Vinagre	
Saro	Tardeasoma	Tomillo	Tuta	Vinagrera/o	
Sarro	Tardío	Tomina	Ule/a	Virola	
Sastre/a	Targea	Tontolagorra	Urraca	Vititos/as	
Satisfecho	Tarifa	Tontuna	Úsares	Vitorita	
Segador	Tarrilla	Toquero	Uva/ugüa	Vivales	
Segoviano	Tarzán	Torcio	Uvence	Vivi	
Segundito	Tascón	Torero	Valdú	Viviano	
Seisdedos	Tata	Torito	Valencha	Vivillo	
Semegareña	Taurina	Toriano	Valisa	Vivitos	
Semejante	Taxista	Tornillo	Valle	Vivo	
Sereno	Tazón	Torrijeño	Vallecana	Vizco	
Serrana/o	Tejero	Torti	Vallejo	Voleta	
Servilleta	Telas	Tortolila	Valolo	Volquete	
Sevilla	Tela	Tostonero	Valor	Voltereta	
Severin	Telerín	Toto	Vamonosmadre	Vuelcaollas	
Severo	Telita	Totó	Vaquerito	Vuelcalaolla	
Sifonero	Telohago	Trabuca/o	Vaquero	Wily	
Sise	Templario	Traga	Vardu	Yerba	
Soldado	Témpora	Tragaldabas	Varicia	Yerro	
Sollá	Tenaja	Trajines	Varo	Yogurt	
Sopas	Tenderito	Trampa	Vasquiña	Yupi	
Soqui	Teresina	Tranca	Vate	Zaborro	
Sordo/a	Terlenca	Tranchete	Veguita	Zamarra	
Sordomanteca	Terradas	Trapa/o	Vegorro	Zambo	
Soso	Terrícola	Trapero	Velilla	Zampa	
Soto	Terry	Travilla	Velita	Zandía	
Tabaco	Tetero	Triburcioi	Vallecano	Zapatito	
Tabaquero/a	Tetona	Trigueros/as	Vellaco	Zapato	
Tabaquito	Tigra	Trillaor	Velluga	Zapatones	

Terminase esta recapitulación, de los apodos y motes de La Puebla de Montalbán el último día del mes de Diciembre del año de 2016.

ferpuebla.C.B.



ferrOkey
comafe

**FERRETERIA AGRICOLA E INDUSTRIAL
MENAJE Y ELECTRODOMESTICOS**

C/. Manzanilla, 7 Teléf./Fax: 925 75 02 13
Juan: 645 82 71 76 - Henar: 670 04 21 31
E-mail: hferpuebla@gmail.com
45516 LA PUEBLA DE MONTALBÁN (Toledo)

Mesón Villahermosa



Plaza Mayor, 5 - Tel.: 925 750 439
LA PUEBLA DE MONTALBÁN (Toledo)

BRITANNIA



ACADEMIA DE INGLÉS

TEL: 665 98 90 57

HISTORIA DE UN GAZPACHO

Por Jesús Pulido Ruiz

Esta historia tal vez sea un conglomerado de recuerdos y ficciones que se agolpan en la mente, un producto de mi imaginación basado en la recopilación de escenas, personajes y vivencias pasadas... o tal vez sea una historia ajena que me contaron. Pero de lo que no hay duda es de que el entorno que la rodea les puede ser familiar a muchos de mis paisanos que hoy sobrepasan el medio siglo de vida.

Quiero advertir que al escribir esta especie de cuento no he hecho distinciones entre niños y adultos. Los primeros acaso encuentren, además de cierta diversión al leerlo, lo primitivo que a su entendimiento pudiera parecerle el modo de vida de aquellos años, lo extraño de las costumbres y el paisaje social que intentamos visionar a través de él; en los segundos, especialmente en aquellos que ya pintan canas, quizá se despierten los más hermosos recuerdos de su infancia o juventud impregnados de una reconfortante añoranza.

* * * * *

La casa de Julián estaba situada en la parte norte de La Puebla. Era una casa humilde, una casa, podría decirse, típica de la clase campesina de aquel tiempo, a la que pertenecía nuestro personaje, y en la que no faltaban en su patio la higuera, la parra o un granado de lustrosas hojas y ramas espinosas; un patio mimosamente empedrado y en el que cada

primavera, en los intersticios de las piedras, crecía descontrolada la manzanilla hasta bien entrado el verano, tachonando con sus cabezuelas amarillas gran parte de la superficie exterior de la vivienda e impregnando el aire con su delicado aroma. Al fondo, junto a una puerta destaralada, que algún día tuvo un color definido, se encon-

traba el barreñón, construcción característica de estos patios, consistente en un pie de mampostería sobre el que se colocaba un trozo de tinaja rota, haciendo las veces de lavadero, un lavadero de pobres. A través de dicha puerta se entraba en un pequeño corral, receptor de todos los desechos del hogar, donde pasaban el día picoteando media docena de gallinas ponedoras. Adyacente al corral, se hallaba la cuadra, de suelo terrizo y también de reducido tamaño, en la que el buen hombre guardaba diversos aperos de labranza, así como algunos cachivaches que sólo él sabía para qué los seguía conservado,

y en cuyas paredes de adobe colgaban de clavos ya roñosos algunos manojos de hiscales, varios harneros de distinto tamaño y los ganchos de matanza de su época de matachín. En un rincón, de pie, se podían ver al menos una decena de varas de varear de distinta longitud, que él mismo había confeccionado, y con algunas de las cuales recolectaba cada año, pasada la fiesta de Reyes, la aceituna que le daban los apenas veinte olivos o tocones, como aquí son llamados, que poseía en su finquita, cerca del paraje denominado Las Fontanillas.

La parte habitable de la casa se componía de una pieza más grande, a la que se accedía directamente desde la puerta de entrada, y que hacía las funciones de cocina y sala de estar a un tiempo, y de tres reducidas alcobas a las que se pasaba directamente desde esta habitación y cuyas entradas, en lugar de puerta, estaban cubiertas cada una de ellas por una gruesa cortina que llegaba hasta el suelo. La superficie del piso, de baldosas rojizas visiblemente gastadas y algunas de ellas cuarteadas, presentaba cierto desnivel en algunos puntos de la estancia. Sobre la repisa de la campana de la chimenea, una campana de tosca factura y un tanto deteriorada, podían verse varias jarritas de cerámica pintada, algunas de ellas con resquebrajaduras lañadas, un mortero de madera y un almirez de bronce, ambos con sus respectivos majaderos.



Este último constituía la auténtica joya de la corona en la cocina, por lo que era usado en contadas ocasiones. De un lado de la chimenea colgaban dos viejos candiles, ennegrecidos por el humo y los años, que a veces hacían buen servicio, especialmente los días de tormenta, cuando era normal que se fuera a la luz de la única bóm-

billas, desnuda y si ningún tipo de pantalla, que colgaba del techo de la habitación principal. El mobiliario en esta especie de "cocina-salón-comedor" era de lo más reducido y sencillo: una rústica mesa, una de cuyas patas había que calzar porque cojeaba, media docena de sillas con los asientos de enea ya desgastados y un rudimentario aparador, arrimado a la pared enfrente de la puerta de entrada, con visibles marcas de carcoma. En las paredes que se hallaban a ambos lados de los laterales de la campana se veían también sendos vasos con varios platos de loza pintada y algunos juegos de vasos.

A la izquierda de la construcción principal, y formando una especie de “ele” con ella, se levantaba un anejo con salida al patio, en el que vivía la tía Simona, suegra de Julián, en tanto que a la izquierda se alzaba la pared de medianía con la vivienda vecina, en la cual se podía observar un albañal, que recogía las aguas de la lluvia de las dos casas contiguas, dando principio a una atarjea que iba a morir en otro desagüe junto a la puerta de la calle.

Toda la casa estaba en singular y permanente comunión con los olores del campo. En época de cosecha, por los diferentes productos recolectados que la inundaban con sus fragancias; y fuera de las temporadas de recolección, contribuían a ello los frutos que sazonzaban a su amor en los más dispares rincones de la vivienda. Era así con la docena de cuerdas de uvas que pendían de las vigas de las distintas habitaciones, cuerdas hechas a base de ramas de almendro sobre las que se depositaban los racimos sanos de uva, que llegarían arrugadas a la Navidad, aunque con todo su sabor intacto. A su lado colgaban, como diminutos farolillos chinos,

las granadas, cuyos granos en forma de pequeños rubíes acompañarían, llegados los fríos, a la pálida escarola en las ensaladas invernales, compensando el leve amargor de ésta. En los cofres, arcones y baúles los membrillos impregnaban con su inconfundible aroma las sábanas y otras prendas que en ellos se guardaban, mientras que en las alcobas, bajo las camas, exhalando su agradable olor, solían depositar los últimos melones recogidos, aún duros, que llegarían a su punto de maduración en los postreros meses del año. No faltaban los saquitos o talegas repletas de higos secos desprendiendo su meloso aroma, ni los ramitos de espliego en los armarios para ahuyentar a las polillas. En la parte de la sala que propiamente podríamos llamar cocina, colgaban ristras de ajos y ramas de laurel, además de varias cáscaras de naranja secas, ingrediente usado para preparar el arroz con leche.

La vida en la casa parecía seguir su curso normal sin especiales sobresaltos, aparte de los esporádicos y pasajeros ataques de mal humor que a veces sufría el cabeza de familia por un quítame allá esas pajas o cualquier absurda nadería, que casi siempre se creaba por las nunca buenas relaciones existentes entre él y su suegra, la tía Simona. Y es que, según parece, todo ello tenía su raíz en los años mozos de nuestro hombre, cuando empezó a cortejar a Benita, la hija de ésta, que al final se convertiría en su esposa, ya que Julián nunca fue, entre los posibles pretendientes de la muchacha, santo de la devoción de la que terminaría teniendo por suegra. Es verdad que en estos puntuales choques, debidos al fuerte carácter de ambos, nunca llegaba la sangre al río y los ánimos no tardaban en apaciguarse, sobre todo por la siempre oportuna mediación de Benita; aunque, como puede desprender-



se de lo expuesto, suegra y yerno nunca fueron precisamente uña y carne. Julián solía comentar, siempre a espaldas de su consorte y con cierta inquina, que Macario, su difunto suegro, se murió con ganas para no seguir padeciendo al lado de tan autoritaria y dominante mujer.

La familia, a parte del matrimonio y la ya mencionada suegra, la completaban tres hijos como tres soles, al decir de la madre, pues nadie conoce mejor el percal de los hijos que su progenitora, y para ella, como suele suceder con casi todas las madres, no había hijos más buenos que los suyos.

María, la mayor, y ya en edad de merecer, era el auténtico sostén de la casa, ayudando a la madre en las tareas del hogar, cuando no recaían en ella sola la ejecución de muchas de éstas. Con frecuencia, además de hermana, hacía las veces de segunda madre para los dos más pequeños. María había asistido durante sus años más tiernos a la escuela de la señorita Julia y salió de allí, todavía niña, sabiendo apenas leer y escribir, aunque su gran tesón y su afición por las novelas de Corín Tellado

y otros relatos románticos semejantes hicieron que con el tiempo dominara con soltura esas destrezas. Asimismo escuchaba con una asiduidad constante y un interés inalterable los consejos radiofónicos del programa de Elena Francis, que parecían evadirla del mundo que la rodeaba. Aunque no tenía novio declarado, las vecinas comentaban que Marianín, el hijo del carnicero, suspiraba por sus huesos. Y la verdad sea dicha, a ella también parecía hacerle tilín el muchacho.

Pilar, la mediana, aunque también ayudaba en las tareas del hogar, todavía iba a las Escuelas Nacionales y algunas tardes acudía además a la Escuela del Hogar de la Sección Femenina, situada entonces al principio de la empinada calle del Señor Cura, en la antigua casa del Pósito, donde se impartían algunos cursillos enfocados siempre a hacer de las muchachas «buenas madres y amantísimas esposas» a través de aquellas asignaturas necesarias solamente para el buen gobierno del hogar.

Pablo, o Pablito, como le llamaban todos al más pequeño de la casa, era el ojito derecho tanto de los padres como de las hermanas y abuela. Su llegada al mundo había sido motivo de auténtico orgullo para el padre, quien después del nacimiento de dos chicas ya tenía el varón que pudiera perpetuar su apellido. Aunque el muchacho estaba dispensado de cualquier tarea pesada del hogar, en él recaía, sin embargo, el diario encargo de ir a comprar el cuartillo de vino que no podía faltar en la mesa a la hora de la comida para el cabeza del clan familiar. Solía ir a comprarlo a la bodega del tío Rosendo, que se hallaba al final de la cuesta de la calle del Grillo, porque en más de una ocasión este hombre le había premiado con un melocotón,

una pavía o un racimo de uvas en las épocas de recolección. Iba también, como su hermana Pilar, a las Escuelas Nacionales, ubicadas en el Paseo de la Soledad.

Compartían la casa con la familia dos perros, ambos hembras, de pelaje negro y a los que no tuvieron muchos problemas para ponerles nombre, pues a una la llamaron Mora y a la otra, Negrita. Tenían igualmente un gato, que no siempre hacía buenas migas con los canes, y que, como si fuera de un grado inferior en la escala animal, no recibió ningún nombre y le llamaban simplemente gato.

Era Julián un hombre de talante taciturno y reservado, aunque tenía un discurso ameno cuando se abría y exponía sus opiniones. Nunca rehuía la broma si llegaba el caso, y a pesar de sus impredecibles cambios de humor, en su interior atesoraba una gran bondad, verídica especialmente hacia sus hijos. Pero como bien es sabido, no hay rosa sin espinas, y nuestro hombre tenía sus rarezas, unas rarezas o manías que a veces rayaban en lo enfermizo. Una de ellas era su insistencia inquebrantable de que en la casa siempre se debía empezar a comer a la una, ni antes ni después. Explicaba que acostumbrar nuestro organismo a ingerir la comida más fuerte del día a una hora determinada era muy sano para regular la evacuación (bueno, él decía hacer de vientre o del cuerpo, que también quedaba muy fino). Su esposa Benita, mujer sumisa y complaciente en todo con su cónyuge, cuidaba para que ese capricho suyo se cumpliera sin reparos cada uno de los días que él estaba en el hogar a dicha hora.

Otra de esas manías era que, llegada la época estival, en la que con frecuencia se preparaba gazpacho en casa, fuera él, y nadie más, quien lo preparase. No permitía que nadie se entrometiera durante su elaboración ni que hiciera la mínima observación sobre cualquiera de sus ingredientes.

Aquel día de verano, un verano que parecía haberse presentado con más fuerza de lo habitual, en plena canícula, cuando el mes de agosto avanzaba por el itinerario del almanaque como un alazán desbocado, Julián decidió hacer el gazpacho de su vida. No en balde era domingo y coincidía con la fecha de su cumpleaños. A mediodía el sol parecía pender del cielo como un gran disco incandescente. Ni corto ni perezoso, a la sombra del tupido emparrado, colocó un viejo tablero sobre una especie de borriquetas para confeccionar lo que podía hacer de mesa de trabajo. Sobre ella instaló los



ingredientes necesarios y el lebrillo que recientemente había adquirido a Pedro Valenche, el cacharrero, a cambio de la chatarra reunida más diez pesetas que tuvo que añadir para hacerse con dicha vasija. Era un lebrillo de cerámica vidriada, que reflejaba bellas tonalidades metálicas verdosas y amarillentas y que estaba destinado principalmente a la elaboración de las limonadas que nuestro hombre so-

lía hacer en fechas señaladas, aunque ese día había decidido hacer el gazpacho en él.

Y en medio de la calurosa jornada inició el rito, pues de tal modo podemos tratarlo por el esmero y la entrega con que Julián preparaba dicho plato. Todo empezaba con la laboriosa operación del majado del ajo y la sal en el mortero, creando una cremosa pasta, para luego mezclar con el tomate, previamente machacado en un cuenco, y verter posteriormente sobre ello los líquidos: aceite, vinagre y agua, tras lo cual añadía, bien picado y en proporciones bien equilibradas, el pepino, el pimiento y la cebolla, con el toque especial que sólo él sabía darle.

La tía Simona, que en aquel momento pasaba por delante de la provisional mesa, se atrevió a hacer un escueto comentario.

– No te pases con el vinagre, que la últimas vez...



Julián, sin dejar que terminara la frase, lanzó a su suegra una mirada de basilisco, una mirada tan incendiaria que si en ese instante la tía Simona hubiera sido de estopa, habría ardido en un santiamén, siendo sus pavesas arrastradas y esparcidas por el amago de brisa de apenas unos segundos que en el patio se había levantado.

El hombre volvió de nuevo la vista a su gran obra para so-lazar su espíritu. Sus ojos le hacían chiribitas observando el pequeño mar rojizo, moteado por los múltiples círculos perfectos del aceite, que contenía el lebrillo. Ya veía flotando y esponjándose en él, como nutritivos barcos, los coscurros de pan duro que se guardaban especialmente para tal ocasión...

Pero he aquí que hasta el más mínimo detalle, cualquier pequeño obstáculo puede impedir que se culmine con éxito la obra que ya se tocaba con los dedos, dar al traste con el sueño que ya se acariciaba, porque como bien dice el proverbio, al fin se canta la gloria.

Ocurrió que ese mínimo detalle, ese pequeño impedimento apareció por el albañal en forma de simple ratón para turbar la paz casi mística que parecía reinar en aquel ambiente. El importuno roedor, que con toda seguridad procedía del pajar del vecino, el tío Fausto, tal vez equivocó la noche con el día o sencillamente el hambre pudo al sueño, por lo que decidió hacer una expedición por un territorio desconocido a unas horas que no suelen ser las más apropiadas para hacer una gira de reconocimiento.

El gato, que en ese momento se hallaba bajo la higuera jugueteando con varias avispa que acudían a una caldereta en la que había ropa en remojo, atraídas por el líquido elemento, no se percató en un principio, pero el roce de la minúscula criatura con una hoja seca le hizo dirigir su vista hacía el lugar de donde provenía el ruido, tras lo cual adoptó una postura de ataque antes de lanzarse en su persecución. Ante el brusco movimiento del felino, las dos perras, que se hallaban tendidas cual largas eran bajo el emparrado observando el rostro satisfecho de su amo, se levantaron con ímpetu en pos del felino, con tan mala suerte que una de ellas se llevó por delante una de la borriquetas desequilibrando la mesa y dando en el suelo con el recién estrenado lebrillo y el delicioso manjar que contenía.

El impacto de la vasija contra el suelo inmovilizó por igual a humanos y animales. Por unos instantes, los primeros recordaban a viejos maniqués olvidados en una extraño escaparate; a los otros, los cuadrúpedos, parecía como si un invisible taxidermista hubiera aparecido de repente y los hubiera embalsamado, excepción hecha del pequeño roedor, que aprovechó el momento de confusión provocado por aquel desastre para desaparecer por la misma abertura por la que había salido.

En ese momento pasó por la cabeza de Julián la descabellada idea de ir a por uno de los ganchos de matanza que tenía en la cuadra y ensartar en él al intruso roedor, el gato, las dos torpes perras y de paso también a la tía Simona, por haber dudado y criticado su medida con el vinagre, y arrastrar a todos ellos como simples guiñapos por el empedrado. Pero esa perversa idea, igual que vino, se alejó de su mente como una voluta de humo que se hubiera ido disipando.

Con vista fija en el suelo, Julián observó cómo la sedienta tierra absorbía la parte líquida de su obra maestra. Y cuando todos esperaban que las blasfemias e insultos volasen, llenando el espacio del patio, el buen hombre, con una flema rara en él, como si no estuviera incomodado por lo sucedido, expresó de forma lacónica:

– ¡Qué lástima de lebrillo!

Luego, metiendo parsimoniosamente en su faja negra, una faja que siempre llevaba pegada al cuerpo como una segunda piel, el moquero, la petaca con el tabaco picado, su librito de papel para liar los cigarros y algunas perras en una bolsita de cuero que la propia Benita le había confeccionado, le dijo a su consorte con voz apagada:

– Si alguien pregunta por mí, le dices que estoy ahí abajo, en la taberna de Liébana.

Tras lo cual el buen hombre se encaminó cuesta abajo hacia la bodega, buscando en su recorrido la escasa sombra que le ofrecían las bajas fachadas de las viviendas que conformaban la calle.

Por el cielo seguía rodando el sol como un gran disco de fuego, reverberando con fuerza en las encaladas paredes.



MONTAJES ELÉCTRICOS
ELECTROPUEBLA S. L.

C/. Los Pozos, 9
Teléfono y Fax: 925 75 11 83
LA PUEBLA DE MONTALBÁN (Toledo)

El Dedal de Oro
MERCERÍA - COLCHONERÍA - HOGAR



C/. D. Lino Ramos, 3 y 4
Teléf. - Fax: 925 751 305
45516 La Puebla de Montalbán (Toledo)

GB **GABE**
PUEBLA AUTO S.L.

Trabajamos con todas la compañías

Ctra. de Toledo Km 28,200
Tel.: 925 74 55 68 - Fax: 925 77 66 30
Móvil: 625 325 694
LA PUEBLA DE MONTALBÁN (Toledo)

QUÉ ES UN SUEÑO. FASES DEL SUEÑO.

Por Francisco Javier García Rafael de la Cruz - Psicólogo

Todos tenemos la experiencia de soñar y por ello sabemos lo que es un sueño y tenemos la experiencia de que es algo más de lo que contamos, que nuestros relatos no los recogen de una forma exacta, sin embargo el conocimiento científico de los sueños tiene que basarse en las narraciones que se hacen de ellos, porque no vale analizar exclusivamente nuestros propios sueños para hacer una teoría sobre ellos.

Podríamos definir el sueño como la actividad mental que ocurre por una imaginación sensomotora vivida que se experimenta como si fuera la realidad despierta, a pesar de características cognitivas como la imposibilidad del tiempo, del lugar, de las personas y de las acciones; emociones, especialmente el miedo, el regocijo, y la ira, predominan sobre la tristeza, la vergüenza y la culpabilidad y a veces alcanzan una fuerza suficiente para despertar al durmiente.

LAS FASES DEL SUEÑO

Dentro del sueño se distinguen distintas fases que se identifican por la existencia o no de un movimiento rápido de ojos REM (Rapid Eye Movement), que es visible debajo del párpado para el observador.

En el sueño no-REM (NREM) que se llama también sueño lento, se distinguen también cuatro etapas:

1. La Etapa 1 de transición de la vigilia al sueño, ocupa cerca del 5% del tiempo de sueño en adultos sanos, desaparecen las ondas alfa que en el EEG corresponden a la vigilia y son substituidas por ondas más lentas (ondas theta) propias del sueño NREM. También aparece un enlentecimiento del latido cardíaco. Durante esta fase, el sueño es fácilmente interrumpible. Esta etapa dura pocos minutos.

2. La Etapa 2 aparece a continuación de la primera y representa más del 50% del tiempo de sueño. Se caracteriza por on-

das electroencefalográficas con una frecuencia mayor, que las ondas theta. El tono muscular se hace algo más débil y se eleva el umbral del despertar. Corresponde al principio del sueño propiamente dicho.

3. Las Etapas 3 y 4 se corresponden al sueño más profundo porque durante ellas aparecen las ondas delta, que son muy lentas. El tono muscular es débil y la frecuencia cardíaca y respiratoria disminuyen. Durante ellas ocurren los sueños, así como los episodios de terror nocturno en el niño y los episodios de sonambulismo. Los movimientos oculares, si existen, son lentos.

Después de pasar por estas etapas, durante unos 70 a 120 minutos, suele presentarse la primera fase REM (Rapid Eye Movement, Movimiento Rápido de Ojos). El tiempo que se tarda en iniciar esta fase nos dará la latencia REM. El sueño REM ocupa el 20% del tiempo total del sueño en el

adulto, aunque varía con la edad, siendo mayor en los niños y en él se observan descargas de movimientos oculares rápidos y una abolición completa del tono muscular, la frecuencia respiratoria y el pulso se hacen más rápidos e irregulares.

Luego, las diferentes fases del sueño se alternan cíclicamente a lo largo de la noche, durante la primera parte del sueño predomina el sueño NREM y durante la segunda los periodos REM se van haciendo más largos. Durante el sueño normal aparecen periodos de vigilia tan breves que pueden no ser recordados al día siguiente.

Los estudios sobre la fisiología del sueño han avanzado de forma muy importante en los últimos años basándose en las nuevas tecnologías de neuroimagen, entre otras.

Las características fisiológicas de la actividad onírica varía a lo largo de las distintas etapas del sueño. Durante el sueño REM aparecen imágenes más raras y estrafalarias, los reportes de los sueños son más largos, más emocionales que en las etapas NREM lo que correlaciona con la diferente fisiología de estas fases.

FASES DEL SUEÑO Y SU AFECTACIÓN POR EL RUIDO

CICLO COMPLETO DEL SUEÑO: ENTRE 70 Y 120 MINUTOS. SE REPITE DE 3 A 5 VECES. EL PRIMER CICLO ES ALGO MÁS CORTO Y LOS SIGUIENTES DE MAYOR DURACIÓN. LOS ESTADIOS 3 Y 4 OCURREN PREDOMINADAMENTE DURANTE EL PRIMER TERCIO DE LA NOCHE, MIENTRAS QUE EL ESTADIO REM SE VUELVE MÁS FRECUENTE EN EL ÚLTIMO TERCIO.

EEG	FASE NO REM				FASE REM
FASES	S1 SOMNOLENCIA	S2 SUEÑO LIGERO	S3 SUEÑO PROFUNDO	S4 SUEÑO MUY PROFUNDO	
	SUEÑO LIGERO		SUEÑO DE ONDAS LENTAS, DELTA O PROFUNDO		
ONDAS	Ondas alfa Ondas theta de baja amplitud	Ondas theta predominantes y alguna delta. Husos de sueño (ondas beta) y complejos K bifásica	Ondas delta y en menor medida presencia de ondas theta	Ondas delta	Ondas theta de baja amplitud y ráfagas de actividad beta
CARACTERÍSTICAS	Sueño muy ligero. Tono muscular disminuido respecto a la vigilia. Ocasionales espasmos musculares. Movimientos oculares lentos. Si nos despertamos, negamos que estuviéramos dormidos.	El patrón de respiración y frecuencia cardíaca disminuye. Ligera disminución de la temperatura del cuerpo. No hay movimientos oculares.	Comienza el sueño profundo. El bloqueo sensorial se intensifica. Tono muscular muy reducido. El cerebro empieza a generar ondas delta. Si nos despertamos estamos confusos y desorientados.	Sueño muy profundo. Respiración rítmica. Tono muscular muy reducido. El cerebro genera ondas delta de actividad cerebral lenta. S3 y S4 son las fases del sueño más reparadoras sobre todo psíquicamente.	Movimientos rápidos de los ojos. Sueño activo o paradójico. Las ondas cerebrales aumentan su velocidad y se sueña. Atonía de los músculos. Aumenta la frecuencia cardíaca. La respiración es rápida y superficial.



LA PESADILLA DE VIVIR SIN SUEÑO

El sueño es una necesidad fisiológica que se divide en dos tipos: el sueño REM y el sueño noREM. Durante el sueño REM (siglas de "movimientos oculares rápidos" en inglés) se producen las imágenes visuales características como las pesadillas y otros trastornos específicos.



Para descansar correctamente es necesario dormir un promedio de 8 horas en el que se alternan varios **ciclos REM-noREM**. Si se suprimen experimentalmente las fases REM o noREM, se producen **alteraciones del ánimo, del comportamiento, y otros trastornos psiquiátricos.**

La fase noREM se divide en cuatro fases, de menor a mayor profundidad de sueño. En esta fase se producen los terrores nocturnos.

FASE III

El bloqueo sensorial se intensifica en relación a la fase II, lo que indica una mayor profundidad de sueño. Si nos despertamos en esta fase, nos encontramos confusos y desorientados

FASE II

En esta fase se produce un bloqueo de los 'inputs' sensoriales a nivel de tálamo, es decir, nuestro sistema nervioso bloquea las vías de acceso de la información sensorial. Este bloqueo comporta una desconexión del entorno, lo que facilita la conducta de dormir.

FASE I

Es la fase de sueño ligero, aquella en la que aún percibimos la mayoría de estímulos que suceden a nuestro alrededor (auditivos y táctiles). El sueño en fase es poco o nada reparador.

FASE IV

Es la fase de mayor profundidad del sueño, en la que la actividad cerebral es más lenta. Al igual que la fase III, es un período esencial para la restauración física y sobretodo psíquica del organismo.

LOS TRASTORNOS DEL SUEÑO

Las alteraciones en distintos ciclos de sueño provocan los efectos denominados "**Trastornos del Sueño**". Entre ellos:

- Trastorno del sueño inducido por sustancias.
- Trastorno del sueño inducido por enfermedades médicas o psiquiátricas
- Trastorno del ritmo circadiano
- Insomnio primario
- Hipersomnia (o somnolencia primaria)
- Pesadillas
- Terrores nocturnos
- Sonambulismo

TRATAMIENTO

Los tratamientos se basan en **principios de higiene del sueño**, como evitar sustancias que lo interfieran (café, alcohol o fármacos), dormir todos los días un **número fijo de horas y en el mismo horario**, así como **no intentar compensar con sueños** fuera de horas. Cuando son necesarias pueden administrarse **benzodiazepinas** o algún **otro hipnótico** durante periodos cortos de tratamiento y hacer mucho ejercicio.

EXCAVACIONES Y DERRIBOS



Manuel Castaño del Valle

PANTALLA

C/. Los Pozos, 5

Telfs.: 925 75 08 09 - 670 53 52 70 - 615 64 43 17
LA PUEBLA DE MONTALBAN (Toledo)

ESTANCO MARTÍN - ARAGÓN



C/ San Francisco
LA PUEBLA DE MONTALBÁN

HOSTAL - BAR RESTAURANTE

LEGAZPI

Hnos. CID

Especialidad en Conejo al Ajillo,
Liebre con Arroz y Gazpacho Pueblano

Avda. de Madrid, 57 - Telf: 925 75 00 32
LA PUEBLA DE MONTALBAN

DIFERENCIAS EN LOS SUEÑOS DE LAS DISTINTAS FASES

Los sueños que se reportan cuando uno se despierta en la fase REM del sueño son típicamente más largos, más nítidos perceptivamente (llegando a tomar la forma de alucinaciones), más animados motóricamente, que cambian rápidamente de escena y son más raros y estafalarios, más cargados emocionalmente y menos relacionados con nuestra vida normal que los que se narran cuando nos despertamos en la fase NREM. Por el contrario los que surgen del despertar en las fases NREM contienen más representaciones de nuestras preocupaciones cotidianas y son más de tipo pensamiento y menos como imágenes.



Las características de los sueños REM, que se dan en ellos casi siempre y raramente en los sueños NREM son las siguientes:

1. Contienen percepciones alucinatorias.
2. Las imágenes cambian rápidamente y son raras y estafalarias, aunque también se refieren a nuestra vida cotidiana.
3. Son tan vívidos que a veces nos hacen dudar si estamos dormidos o despiertos.
4. La reflexión racional en los sueños está ausente o muy reducida, aunque actualmente se piensa que la reflexión, el autocontrol y otras formas metacognitivas son más comunes de lo que se pensaba.
5. A los sueños les falta estabilidad en la orientación, así los lugares, las épocas y las personas se fusionan de forma plástica incongruente y discontinua.
6. Los sueños crean historias para integrar todos los elementos del sueño en una narrativa más lógica.
7. Los sueños incrementan e intensifican las emociones, especialmente el miedo y la ansiedad, que parecen integrarse en las características más raras del sueño y pueden incluso marcar la narrativa del sueño.
8. Los sueños muestran una incorporación incrementada de programas instintivos, especialmente los relacionados con luchar o huir que pueden actuar también como organizadores de la cognición en el sueño.



9. El control voluntario está muy atenuado. El soñador raramente considera la posibilidad de controlar realmente el flujo de los sucesos del sueño y en las pocas ocasiones en las que esto ocurre, el que sueña solo lo puede ganar en lucidez y por pocos segundos. Sin embargo otras formas de control más corrientes pueden ser más comunes en el sueño.

10. Una de las razones de que las descripciones de los sueños REM sean más largos es que tienen que explicarse las imágenes raras que lo componen.

Los sueños tienen poca relación con lo que pensamos o hacemos antes de dormir, por lo que no se puede pensar en dirigir los sueños para resolver problemas. Aunque otros autores afirman que hay métodos de incubación de sueños que tienen impacto en el sueño REM.

FUNCIONES PSICOLÓGICAS DEL SUEÑO

La principal función del sueño es reparar el organismo para poder seguir la vida en condiciones óptimas. Es una función fisiológica, pero en el sueño aparecen materiales cognitivos de difícil interpretación y con un alto contenido emocional, a los que se les da muchas veces interpretaciones.

La función psicológica que más consenso ha despertado ha sido que el sueño REM consolida nuestra memoria y que la recuperación de nuestros recuerdos es más efectiva después de un buen sueño.

Resumiendo podemos afirmar que el sueño actúa sobre nuestra memoria emocional activando los circuitos cerebrales asociados a las emociones.

EL ALMENDRO

Por Alberto Morón Díaz y Rafael Morón Villaluenga

Refranero: *En Febrero, ya tiene flor el almendro; Da Dios almendras a quien no tiene muelas; Lo que nada cuesta, sabe a almendras.*

HISTORIA DEL ALMENDRO

Esta planta es nativa del suroeste asiático, específicamente de una región del este del Medio Oriente, hacia el río Indo, caracterizada por un clima mediterráneo. Con el tiempo se extendió hasta el norte de África y el sur de Europa y más tarde “cruzó” fronteras marítimas y llegó hasta América. En la actualidad es un árbol que puede crecer en muchas partes del mundo pero curiosamente California, un estado norteamericano de donde el almendro no es nativo, es ahora el mayor productor mundial de almendras, mientras que la zona mediterránea le sigue los pasos muy de cerca.

La historia del cultivo del almendro es casi tan larga como la historia de la civilización humana. Desde el siglo X a. C. China ya conocía el árbol y en el siglo V a. C. los griegos lo valoraban sobre todo por la propiedad para prevenir la intoxicación. Los faraones del Antiguo Egipto eran obsequiados con panes que tenían almendras, los romanos las arrojaban sobre los recién casados e incluso en la Biblia se les menciona como símbolo de esperanza.

DESCRIPCIÓN

El árbol donde crecen las almendras es una especie arbustiva de hojas caducas, cuya altura es de 4 a 10 metros y de hasta 30 centímetros de diámetro del tronco, así que se trata de un árbol mediano. A partir de las ramas delgadas crecen hojas lanceoladas con márgenes ligeramente dentados.

Las flores son blancas o rosadas y crecen de forma unitaria o en pares. Miden 3-5 centímetros de diámetro y cada una posee 5 pétalos. Por otra parte, los frutos redondos semejan pequeños duraznos verdes, pero en su interior guardan 1 o 2 semillas cubiertas por una cáscara.

El almendro es el árbol que produce las almendras y es, por tanto, una especie de importante valor comercial y cultural. Está emparentado con los árboles de melocotón, cereza y ciruela y con las rosas; en algunas regiones es más apreciado por sus bellas flores.

REPRODUCCIÓN Y VARIEDADES

Posee flores masculinas y femeninas en la misma planta. El problema es que la mayoría de los almendros no son compatibles entre sí (son autoestériles), por lo que es importante que existan otros árboles cerca para que se logre la polinización y fecundación, y así los frutos se desarrollen.



La polinización natural es favorecida por acción de abejas y otros insectos, y unos 7 u 8 meses después de la floración, los frutos maduran. Por lo general estos crecen sobre las ramas laterales. Los almendros cultivados tardan cerca de 3 o 4 años en producir frutos y su mejor período de producción suele ser a los 6-7 años.

Existen 2 variedades principales: una de almendras dulces (*Prunus dulcis* variedad *dulcis*), y otra de almendras amargas (*Prunus dulcis* variedad *amara*), siendo las primeras las preferidas por su sabor agradable y sus múltiples usos. La variedad amarga es, como puedes suponer, de amargo sabor y de efectos negativos si el cianuro que contiene no es eliminado antes de consumirlo. Variedades de cultivo son “Davey”, “Peerless”, “Thompson” y “Carmel”, entre otras.

PROPIEDADES NUTRICIONALES DE LAS ALMENDRAS:

- * Alcalinizan el organismo
- * Su aporte en carbohidratos nos ofrecen energía para afrontar la jornada más exigente.
- * Posee aminoácidos y ácidos grasos esenciales (Omega 6 y 9), que entre otras cosas, protegen nuestro sistema cardiovascular.
- * Son ricas en minerales como el potasio, que regula la presión arterial y se recomienda en los casos de hipertensión, además es imprescindible para cuidar nuestro corazón.
- * El hierro que contienen las almendras nos evitará tener anemia.
- * Su contenido en selenio combate los radicales libres, evita enfermedades degenerativas y cuida el corazón.
- * Gracias a su aporte en magnesio nos ayuda a mantener dientes y huesos fuertes, cuida nuestros músculos, combate la ansiedad, la irritabilidad y favorece un buen descanso, evitando el insomnio.



* Por su contenido en calcio las almendras previenen la osteoporosis

* Son depurativas

* Gracias a la Vitamina E que contiene nos protegen de los radicales libre, el estrés, el envejecimiento, cuida nuestro sistema circulatorio,

* Su contenido en fibra facilita el tránsito intestinal regular y nos hace sentir saciados

* Es rica en proteínas vegetales

* Contiene Vitamina A que fortalece el sistema inmunitario y desintoxica el organismo

* Por su contenido en vitaminas del grupo B (B1, B2, B5, B6, B7 y B9) nos ayudan a evitar las migrañas, cuidar la vista, evitar la ansiedad, el insomnio, el estrés, cuidar el cabello, uñas y piel o incluso regular el azúcar en sangre.

* Al tener índice glucémico bajo son aptas para personas con diabetes.

* El zinc que contiene las almendras mejora el funcionamiento del sistema inmunitario, favorece el crecimiento y combate los estados de fatiga o cansancio.

* Contiene fósforo que nos ayuda a tener mayor resistencia física y mental, además de cuidar del buen funcionamiento de nuestro sistema nervioso

Si quieres aprovechar todas estas bondades de las almendras y hacerlas más digeribles, es recomendable dejarlas remojando en agua durante 8 horas. Luego las cueles, eliminas la piel y puedes comerlas tal cual o incluso hacer una riquísima y nutritiva leche o bebida de almendras.

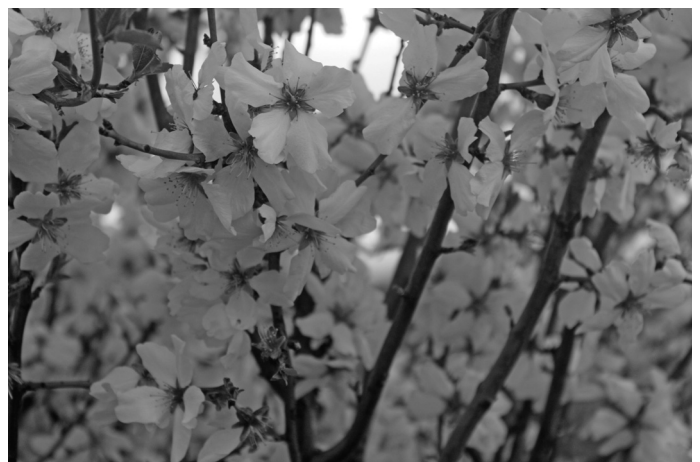
BENEFICIOS

La mayoría de los expertos y estudios epidemiológicos coinciden en señalar que un consumo regular de entre 7 a 15 almendras al día puede desarrollar todas estas virtudes en organismo:

► Salud cardiovascular

Numerosas investigaciones, como la presentada en Experimental Biology de San Diego (California), relacionan el consumo regular de almendras con una menor incidencia a la hora sufrir enfermedades cardiovasculares. La razón tiene que ver, fundamentalmente, con los beneficios que aportan sus grasas poliinsaturadas al equilibrio entre colesterol DHL y LHL y a una menor oxidación del colesterol LHL. Estas grasas benefician enormemente la salud de las arterias y previenen todo tipo de afecciones relacionadas con el corazón. Además, investigadores del King's College London en Reino Unido, aseguran que las grasas contenidas en las almendras se liberan lentamente en el organismo reduciendo así el aumento de niveles de triglicéridos. De hecho, no sólo este estudio sino infinidad de ellos corroboran que las poblaciones que comen habitualmente frutos secos tienen menos riesgo de sufrir enfermedades cardíacas.

► Las almendras no engordan



Estudios como Health and Nutrition Examination Survey o el Nurse Health Study II, entre otros muchos, revelan que el consumo regular de almendras se asocia a una menor incidencia de sobrepeso u obesidad. Es más, la Revista Internacional de Obesidad o la revista Obesity aseguran que las almendras, de hecho, ayudan a bajar de peso.

► Previene la intoxicación por alcohol

Numerosas publicaciones aseguran que tomar unas cinco almendras antes de ingerir alcohol aumenta la tolerancia a este y previene la intoxicación. Es más, reduce los efectos de la resaca. No hemos encontrado referencias científicas al respecto, pero quizá se trate de un remedio de abuela corroborado por la experiencia histórica. Así que, antes de una cena de empresa o un cumpleaños, quizá sea buena idea tomar unas almendras. Al menos incorporaremos ricos nutrientes a nuestro organismo.

► Almendras contra la diabetes

Numerosos estudios, como el realizado por el Colegio Americano de Nutrición, señalan que el consumo regular de almendras previene y mejora la diabetes tipo II fundamentalmente porque regula la sensibilidad de los enfermos a la insulina, necesaria para equilibrar los niveles de glucosa.

GASTRONOMÍA

La gastronomía de nuestro país está profundamente ligada a la herencia árabe de nuestra cultura, y los dulces típicos que se relacionan con la almendra son el mazapán y el turrón. ¿Sabíais que algo tan nuestro como el turrón y el mazapán tienen origen árabe?

Cuenta la leyenda que en tiempos de Ál-Andalus hubo un califa que contrajo matrimonio con una princesa escandinava. La joven princesa se vio obligada a vivir en tierras del Mediterráneo, abandonando su gélido país. Esto le produjo una gran tristeza ya que no podía disfrutar del color de las nieves perpetuas de su lugar de origen. El hombre, desesperado ante el hastío de su esposa mandó plantar miles de almendros alrededor del palacio. De este modo, al florecer los almendros pintaron el paisaje de blancas pinceladas, consiguiendo un lienzo casi nórdico con el que logró que la princesa recuperase la sonrisa. Se dice que como resultado de tan romántica gesta los aldeanos de la zona comenzaron a recoger y elaborar productos con las almendras, elaborando las primeras muestras de turrón.

ORIGEN ÁRABE DEL TURRÓN Y EL MAZAPÁN

EL TURRÓN

La almendra y la miel son dos materias primas muy presentes en la repostería árabe. Algunos tratados apuntan a que el origen del turrón puede datarse en la península arábiga, y que desde allí cruzaron el Mediterráneo, especialmente a España e Italia.

La receta que ha llegado a nuestros días nace en Alicante alrededor del siglo **XV**, cuando ya era un dulce famoso. La fabricación de turrón continúa haciéndose de forma tradicional, para elaborar el 'turrón duro' se cuece miel en una 'malaxadora', es decir en una olla de doble fondo. Después se bate y se agrega azúcar y clara de huevo, poco a poco se vierten las almendras tostadas y sin piel. Resultado es una pasta que se mezcla con grandes palas de madera y movimientos rítmicos, hasta que alcanza un punto llamado 'punto de melero'.

EL MAZAPÁN

Al igual que en el caso anterior, los ingredientes principales son almendras y azúcar, al igual que el turrón, la documentación de su origen se encuentra en el siglo **XV**, aunque existen leyendas sobre un posible origen persa. En cualquier caso, la versión más aceptada es la de su origen árabe, según la cual este dulce habría llegado a España bien con la invasión del siglo **VIII** o a través de peregrinos y cruzados.

Para elaborar mazapán se mezclan azúcar y almendras crudas peladas en iguales cantidades, se mezclan y trituran hasta obtener una textura uniforme. Cuando la masa reposa y toma consistencia se le da forma, se pinta con clara de huevo y se hornea. Estos dulces navideños se han convertido en una forma más de exportar nuestra gastronomía, y por ende nuestra tradición y herencia cultural, ya que en la actualidad estos productos llegan a lugares tan diferentes como Iberoamérica, Japón, Extremo Oriente, Reino Unido, Alemania o Francia.

BIBLIOGRAFÍA

<https://www.directoalpaladar.com/cultura-gastronomica/la-almendra-en-la-gastronomia>

<http://www.vidanaturalia.com/propiedades-de-la-almendra-un-regalo-para-la-salud/>

<http://www.bioenciclopedia.com/almendro/>



EL CERNÍCALO PRIMILLA

(*Falco naumanni*)

Por José Carlos Oliveros Calvo - *Ecologistas en Acción*

Ya hace muchos años, a finales de la década de los cincuenta y durante mis estudios en el colegio de los Padres Franciscanos, llamaba mi atención a finales del mes de marzo un inusual revuelo de alarma de las palomas, al tiempo que escuchaba, por la entreabierta ventana del aula, un gritillo que de alguna forma me resultaba familiar; un prolongado sonoro y estridente ki-ki-ki llenaba el cálido aire de la temprana primavera.

No cabía duda, habían llegado los cernícalos. Y el cielo azul abrilero se llenaba de estas pequeñas "aguillillas", emigrantes estacionales del continente africano, que tras pasar el invierno en el África subsahariana, regresaban a su pueblo natal para ocupar los viejos edificios del Convento de las Monjas, La Torre, El Palacio y el Convento Franciscano entre otros; repletos estos de agujeros, mechinales y altos tejados (habitáculos hoy desaparecidos en la mayoría de ellos).

Era tal su abundancia, que los niños de entonces, jugábamos a ser cetreros y cada primavera adquiríamos un blanco pollito de cernícalo o un volantón caído del nido antes de tiempo, para criarlo en casa con bofe (pulmón de las reses) que el carnicero nos regalaba o vendía a bajo precio. Sin embargo, no parecía que esta inocente actividad mermase la nutrida población de estas rapaces, que cada año regresaban a su lugar de origen en igual o incrementado número.

Con el paso de los días, nuestra pequeña rapaz dominaba el vuelo y nos encantaba que al llamarlo desde lejos, regresara a nosotros para comer el rosado alimento. Hasta que un día, en uno de sus altos vuelos ya no regresaba, produciéndonos una sensación agrídulce, pensando en nuestra ignorancia ornitológica que volaría libre por los amplios campos castellanos. Con los años descubrí, que buena parte de estas simpáticas avecillas moriría, al no haber recibido las enseñanzas cinegéticas proporcionadas por sus padres naturales.

Los machos y las hembras son diferentes en plumaje y en tamaño. Ellos son más pequeños y tienen la cabeza azulada, con la espalda y alas marrón-rojizo y sin manchas negras, a diferencia de su pariente el Cernícalo Común (*Falco tinnunculus*) que sí las presenta. La cola es gris azulada, terminada en una ancha banda negra y las partes inferiores (pecho y vientre) ocre-crema con finas manchas oscuras. Las uñas son

de color blanco-amarillento, mientras que en el Cernícalo Común son siempre negras.

Las hembras son de color marrón-castaño, con la cabeza rayada longitudinalmente de negro mientras que el dorso lo es también, pero transversalmente al igual que la cola.

Cada primavera, la hembra deposita en el nido, sin aportes de material de relleno (plumas, pajas, hierbas) entre tres y seis huevos bastante redondeados, moteados densamente de color marrón de los que al cabo de 28 días nacen unas pequeñas "bolitas" de plumón blanco que los protege de los posibles fríos primaverales. Durante los primeros 15-20 días, la hembra permanece con ellos de forma ininterrumpida, mientras el macho se encarga de la caza y aporte de la presa capturada al nido, donde es troceada y repartida entre los pequeños por la solícita madre. Cuando ya les asoman las primeras plumas y la demanda de comida se hace más intensa, ambos progenitores se afanan en conseguirla, permaneciendo ya los polluelos solos.

Durante la crianza, son innumerables los aportes de insectos (saltamontes, grillos, escarabajos) pero también ratones, topillos, lagartijas y algunas aves, aunque de estas últimas, yo no he tenido la oportunidad de verlo en ninguna ocasión. Se convierten así en unos aliados incondicionales de los agricultores y por ende, de los humanos, al mantener estables las poblaciones de estos fitófagos tan nocivos para el medio agrícola.

Pero volviendo a tiempos pasados, debo decir, que una primavera de finales de los años sesenta, en los cielos pueblanos y de toda España, ya no se observaba la esbelta silueta del cernícalo primilla. ¿Qué estaba ocurriendo?. Poco tiempo después se pudo comprobar que un nuevo insecticida, el D.D.T había hecho estragos en la población de esta menuda rapaz; hasta el extremo de que entre tres y seis años la población española que se estimaba en 100.000 parejas se redujo de forma drástica a 5.000. Pero de forma absurda continuó utilizándose este producto por muchos años, hasta que se comprobó que era altamente cancerígeno para el ser humano y entonces se prohibió en toda Europa. Algo parecido puede ocurrir ahora con el glifosato, un herbicida sujeto en la actualidad a una gran controversia por sus efectos cancerígenos según la Organización Mundial de la Salud.



continúa en la contraportada



gastrobar El Nogal

Cervezas - Tapas - Raciones - Nogalitos - Sandwich
Platos Combinados - Fast Good - Tostas - Finger's Food

Avda. de Madrid, 6 - Tlf. y Fax: 925-750505 - La Puebla de Montalbán 45516 - Toledo

Infórmate y reserva
tu Boda o
Primera Comunión
para 2017

ASADOR

El Nogal

RESTAURANTE



Estamos contigo en todos
los momentos especiales

ASADOR

Avda. de Madrid, 6 Teléf. : 925 751 502

SALONES

Avda. de Madrid, 6 Teléf.: 925 750 505

www.restauranteelnogal.com

Tras la prohibición del nefasto insecticida, la especie comenzó una lenta recuperación, sin llegar ni mucho menos a la densidad poblacional anterior, condicionada por la falta de huecos para ubicar los nidos, pues muchas viejas casas de campo se han venido abajo con los años y en los grandes edificios de los pueblos (iglesias, caserones, etc.) se han tapado las oquedades aptas para la nidificación.



En la actualidad, se está haciendo un considerable esfuerzo en la construcción de “primillares” (construcciones hechas a propósito para que los cernícalos puedan formar una colonia de cría), además de la colocación de niales artificiales en las casa de labor de las fincas agrícolas, con el fin de proporcionarles huecos adecuados, aunque nunca llegan a tener la efectividad de los anchos muros de las antiguas construcciones, que actuaban como excelentes lugares aislantes del frío y el calor. Por otra parte, se realizan censos periódicos y cada año anillamientos de los pollos, con anillas metálicas del Ministerio de Medio Ambiente y de PVC a color de la Estación Biológica de Doñana, para así tener un control sobre la evolución de la especie.

Pero como todo no es dicha, estos controles nos han permitido comprobar que la especie vuelve a tener un importante declive y esta vez de peor solución, pues parece ser que el problema se genera en sus cuarteles de invernada en África, donde al parecer se echan insecticidas prohibidos en Europa, pero que allí no tienen ningún control, pues lo cierto es que los cernícalos se van, pero luego no regresan a los lugares de reproducción. Se estima según el censo realizado a nivel nacional en el año 2016, que la población de cernícalo primi-

lla ha disminuido entre el 40% y el 60% según las zonas y tan solo en dos años. Otro factor negativo viene dado por el cambio climático, que afecta de forma negativa a esta especie, en especial durante el periodo de reproducción cuando los pollos están en los nidos, pues las altas temperaturas que se alcanzan en primavera (40° en el mes de mayo de 2015) provocaron que los pollitos abandonasen el nido de forma prematura y antes de saber volar. Algunos pudieron ser salvados, pero otros muchos murieron atrapados por depredadores, de inanición o asfixiados en el propio nido.

Difícil lo tiene esta simpática avecilla, habitante de nuestros pueblos y colaboradora indiscutible del hombre en el control de plagas de la agricultura, precisamente razón por la cual muere envenenada al comer los insectos y roedores afectados por los productos químicos con que el ser humano atiborra nuestros campos. Cuando menos, resulta curioso el comportamiento de un ser inteligente, que continúa envenenando los propios alimentos que él mismo consume, a pesar de que según recientes estudios, dan a los productos que ingerimos como la principal causa de los tumores que en la actualidad afectan al ser humano y por desgracia en expansión, habiendo relegado al cáncer de pulmón producido por el tabaco a una segunda posición.

Cuanto me gustaría que el hombre recapacitase y pensase que no tenemos otro planeta y que todos estamos en el mismo barco, que no debemos dilapidar la herencia de futuras generaciones y que es obligación de todos conservar nuestro patrimonio natural en el que se encuentra incluido el Cernícalo Primilla.



C/. Salve, 20-22 - Plaza de España, 2
Teléf.: 925 76 21 54 - Fax: 925 76 18 01
45500 TORRIJOS (Toledo)



decoraciones
SANTANDER

